

卓越服务
链接全球

EXCELLENT SERVICE
CONNECTS THE WORLD

上海服务贸易推介手册
SHANGHAI SERVICE TRADE
PROMOTION MANUAL

上海服务贸易推介手册
SHANGHAI SERVICE TRADE
PROMOTION MANUAL

2022

目 录

国家特色服务出口基地

国家特色服务出口基地（人力资源）——中国上海人力资源服务产业园区	3
国家特色服务出口基地（地理信息）——中国北斗产业技术创新西虹桥基地	4
国家特色服务出口基地（知识产权）——上海漕河泾新兴技术开发区	5
国家特色服务出口基地（中医药）——上海中医药大学	6
国家特色服务出口基地（语言服务）——上海文策信息科技有限公司	7
国家特色服务出口基地（文化）——上海仓城影视文化产业园	8
国家特色服务出口基地（文化）——上海徐汇区	9
国家特色服务出口基地（数字）——上海浦东软件园	10

上海市服务贸易创新发展实践案例

一、大力发展数字贸易

在全国率先探索数据跨境流动，推进国际数据港建设	11
上海数据交易所探索数据交易制度创新	12
推进 APMEN 海运物流可视化试点项目，提升跨境数据互联互通	13
虹桥国际中央商务区全力推进全球数字贸易港建设	14
虹桥国际中央商务区全力推进全球数字贸易港建设	15
促进广告业跨境服务贸易制度创新	16

二、加快完善管理体制

上海市深化仲裁领域改革开放，加快打造面向全球的亚太仲裁中心	17
建设一站式国际商事纠纷解决机制	18

三、有序拓展开放领域

运用 FTF 账户创新境内上市公司外籍员工股权激励新模式	19
欧元玉兰债发行助力债券市场对外开放	20

四、促进要素有序流动

创新应用自由贸易账户功能，搭建临港新片区首个全功能型跨境双向人民币资金池	21
支持 RCEP 成员国黄金进口跨境人民币结算服务	22
创新移民服务，助力打造国际化人才聚集新高地	23

五、探索创新发展模式

创新开展船舶“不停航办证”海事服务	24
洋山港“水公铁”联运助力长三角一体化	25

六、加快重点领域转型升级

SPV 跨境设备租赁创新项目	26
打造跨境运输船员集聚发展新高地	27
编制发布全球集装箱班轮准班率指数	28
推进文物艺术品交易发展创新模式	29
文化贸易 IP 携手网上年货节，创新内外贸融合发展模式	30

七、健全贸易促进体系

打造服务进博会的国际贸易促进新平台	31
-------------------------	----

八、完善财税政策体系

实施跨境资金便利收付，首单境内服务贸易融资产跨境转让业务成功落地	32
国内首单人民币可持续发展挂钩国际银团落地临港新片区	33

目 录

十大 IP: 文化出海的“上海符号”

《火种——寻找中国复兴之路》多语种版权海外合作项目	34
《十万个为什么》中国少儿科普“走出去”项目	35
面向海外市场的《文化中国》丛书	35
动画《伍六七》海外播映	35
漫画《全职法师》海外传播	36
电视剧《在一起》海外播映	36
动画《天官赐福》海外播映	37
杂技剧《时空之旅》国际合作编创项目	37
游戏《原神》国际化运营和海外推广	38
游戏《万国觉醒》国际化运营和海外推广	38

上海市服务贸易示范基地示范项目企业

中采（上海）电子商务有限公司	39
上海睿置投资管理有限公司	39
上海临港新片区经济发展有限公司	40
上海徐汇滨江经济发展有限公司	40
上海银科创展投资集团有限公司	41
上海哔哩哔哩科技有限公司	41
优刻得科技股份有限公司	42
易保网络技术（上海）有限公司	42
上海商米科技集团股份有限公司	43
上海百酷信息科技有限公司	43
思爱普（中国）有限公司	44
上海洋码头网络科技有限公司	44
上海在途网络科技有限公司	45
腾竞体育文化发展（上海）有限公司	45
上海聚水潭网络科技有限公司	46
星环信息科技（上海）股份有限公司	46
上海西岸开发（集团）有限公司	47
上海携程商务有限公司	47
上海科学技术出版社有限公司	48
行吟信息科技（上海）有限公司	48
上海找钢网信息科技股份有限公司	49
飞书深诺数字科技（上海）股份有限公司	49
上海万位数字技术股份有限公司	50
上海奥浦迈生物科技股份有限公司	50
上海识装信息科技有限公司	51
阅文集团	51
五五海淘（上海）科技股份有限公司	52
上海漕河泾开发区人才发展培训中心	52
上海市北高新园区职业技能培训中心	53
上海外高桥保税区国际人才服务有限公司	53



国家特色服务出口基地（人力资源） ——中国上海人力资源服务产业园区

中国上海人力资源服务产业园区是全国首家国家级人力资源服务业发展集聚区，自成立之初，园区就承担起先行先试、率先探路之责，出台全国第一个人力资源服务地方标准、打造全国第一家营收突破千亿的人力资源服务产业园、发放全国第一张外商独资人力资源许可证，在人力资源服务领域树立起亮眼名片，开创了人力资源服务产业集聚发展的新模式。

多年来，园区不断完善产业园公共服务和市场化服务“双轮驱动”的管理运营模式，积极营造要素融合、激励创新、精准扶持的营商环境，先后出台多项促进产业发展政策，集聚培育了一批国内外知名的人力资源服务企业和高新技术企业，初步形成了专业化、国际化、标准化的人力资源服务体系。同时，园区大力推进人力资源服务标准化建设，建成全国首个国家级人力资源服务标准化示范点，参与制定 5 项国家标准，出台 5 项地方标准。园区优势为：

一是服务国家战略，打造区域协同发展新样板。园区积极承担上海市人力资源服务业高质量发展若干举措先行先试，实行允许外商进入本市人力资源服务市场、行政审批许可权限下放、“先照后证”等政策，以复合型政策激发市场主体活力。同时，园区联合沪苏浙皖国家级人力资源服务产业园共同组建长三角人力资源服务协同创新网络，对接国家战略，提升人力资源区域协同整体水平。目前，园区内上海外服、万宝盛华、任仕达、前程无忧等人力资源服务企业已与各地产业园合作，实现品牌共享、合作共赢。

二是链接全球贸易，打造人力资源服务配置中心。园区发布“全球服务商——人力资源专项计划”，推出任仕达、万宝盛华、海德思哲等 11 家人力资源“全球服务商”企业，积极参与全球人力资源配置。2021 年，11 家人力资源全球服务商年均服务企业数量近 1.2 万家次，推荐中高端人才数量 5742 人次。

三是搭建交流平台，打造产业发展良好生态。园区以上海人才大厦人事公共服务平台为核心，整合和强化市、区两级公共服务功能，提供“一网通办”窗口服务，不断优化服务流程，构建全开放式公共服务平台。同时，开展“梅园论剑”、“大咖谈创新”等行业交流活动，鼓励从业人员交流创新理念，发布创新技术和产品，并帮助企业开展需求对接，助力项目落地。



国家特色服务出口基地（地理信息） ——中国北斗产业技术创新西虹桥基地

中国北斗产业技术创新西虹桥基地是国内首批投入运营的北斗产业园，自开园以来，围绕“规模化、产业化、国际化”产业发展要求，立足导航对智能无人系统和空间信息服务领域的支撑性和引领带动作用，积极打造基于专业化创新孵化支撑体系、具有全球影响力的北斗导航科创中心和北斗导航产业生态圈。随着“北斗+”和“+北斗”不断发展，基地企业紧跟北斗系统覆盖全球的步伐，产品广泛应用于交通运输、海洋渔业、测绘地理信息等各行各业，服务“一带一路”沿线 30 多个国家和地区。

创新策源引领，集群效应显著。基地积极引入华测、联适、威固、海积、普适、川土微电子、新智道枢等知名企业两百多家，完成全产业链布局，开拓出一条独具“上海标签”的北斗产业创新集群发展道路。

专业运营支撑，赋能企业发展。基地打造涵盖空间管理与基础配套服务、孵化培育服务、技术支持服务、数字贸易服务、金融投资服务、知识产权服务等全方位的专业服务体系。

融合平台资源，提升产业能级。基地积极融合多方资源，构建多维协同、全面支撑的平台体系，为企业、产业高质量发展提供强劲“引擎”。搭建北斗导航与位置服务高层次智库平台，发挥院士专家及其科研团队引领带动作用，为政府、企业和大众提供全面、专业、实用的智库信息。落地上海首批十六个功能型平台之一北斗导航研发与转化功能型平台，进一步支撑复杂场景高可用高精度融合导航技术创新，加速北斗导航产业领域技术成果转化。



国家特色服务出口基地（知识产权） ——上海漕河泾新兴技术开发区

上海漕河泾新兴技术开发区（以下简称园区）是上海市唯一的国家级知识产权服务业聚集示范区、国家级知识产权示范园区“双示范园区”，拥有上海市最完整的知识产权公共和专业服务链条，汇聚 160 余家专业服务机构，贯穿了代理、法律、信息、商用化、培训、咨询全链条，其中 22 家次服务机构荣获国家知识产权品牌服务机构等各类荣誉，拥有四家国际品牌（分支）机构，拥有国家知识产权领军人才、星级代理人等共 60 余人，各类执业专利代理人 700 余人等，是长三角地区知识产权服务最集中、最完备和最国际化的区域之一。园区优势为：

一是知识产权服务特色明显，龙头机构带动效应增强。园区集聚以上海专利商标事务所为代表的一批知识产权服务龙头机构，围绕区域内高新技术产业引进和高新技术产品出口打造专业化、全链条的知识产权特色服务，在代理国际专利、商标、版权诉讼等方面，既为跨国公司布局中国市场提供法律顾问，也为国内新兴品牌参与国际竞争保驾护航。

二是公共服务集聚效应显著，品牌影响力不断提升。园区积极引进上海知识产权交易中心、上海市知识产权服务中心、上海商标审查协作中心等知识产权服务机构，构建“四大中心+二协会”的公共服务资源平台，为知识产权服务供需双方开展合作提供了重要支撑和有力保障。

三是高端人才培养体系日益健全，服务业态加快创新。园区与世界知识产权组织、同济大学上海国际知识产权学院、上海中欧知识产权学院等开展合作，加快培养知识产权服务国际化、高端化、复合型人才，为提升知识产权服务出口规模提供了坚实的人才保障。同时，在开展知识产权咨询、代理、法律等传统服务外，推动知识产权托管、质押融资、专利保险等新兴服务业态快速发展，探索建立与证券、基金等相结合的多层次、多元化知识产权金融服务创新体系。



国家特色服务出口基地（中医药） ——上海中医药大学

中医药服务出口基地由上海中医药大学建设，为首批 WHO 传统医学合作中心，是国家首批服务贸易先行先试骨干企业和上海市中医药服务贸易试点单位。

基地特色：

第一，形成了鲜明的具有中医药特色的“线下 - 线上”“长期 - 短期”相结合的国际教育课程体系。每年有 1200 余名来自全球 50 多个国家的学历留学生，更有 15 门教育部国际课程平台上线课程，输出中医药高等教育模式和课程标准，推动中医药教育服务覆盖全球五大洲。

第二，通过海外中医中心、太极健康中心，形成了新型中医药国际贸易服务平台，形成贯通诊疗技术和文化传播的多维度中医药服务贸易体系。在捷克、马耳他、摩洛哥、泰国、毛里求斯和荷兰已经设立了海外中医中心，每年的服务量达到了 50 多万人次。特别是由李克强总理见证、刘延东副总理揭牌的捷克中心，上海市宗明副市长见证的毛里求斯中医药中心，更是政府间中医药服务项目合作的典范。

第三，建立了中医药国际教育质量管理体系，推动国际标准话语的中国化。基地中医药国际化研究中心和传统医学的三大国际组织紧密对接，特别是国际标准化组织 / 中医药技术委员会 ISO/TC249 秘书处就落户于基地，每年发布中医药国际标准项目。勇当中医药走向世界的先行者，把握国际中医药标准化领域话语权。

第四，形成了中医药文化传播和对外交流的品牌项目。基地的《中医药文化》英文杂志是全球唯一一本中医药领域的学术期刊，中医药博物馆每年举办非常有影响力的中医药海外展览，基地还通过“一带一路沿线国家医学高端人士中医药研习班”以及“世界传统医学上海论坛”等一系列有影响力的会议和论坛，提升了中医药学术研究水平和影响力。



国家特色服务出口基地（语言服务） ——上海文策信息科技有限公司

上海文策信息科技有限公司成立于 2016 年，是国内知名的语言服务提供企业，致力于打造全方位专业语言服务平台，下属三家全资子公司，包括上海文策翻译有限公司、上海梦织地创意发展有限公司及浙江文策文化发展有限公司，并在广州、武汉、重庆等全国 13 个中心城市设有分公司和办事处。在海外，设有英国伦敦办事处，在英国国际贸易部、伦敦发展署等海外政府机构的大力支持下快速发展。

基地优势

一是提供多元化语言服务，赋能企业发展。基地以语言服务为基础核心业务，为国际组织、政府机构及企业协会提供口译、笔译、本地化、语言咨询等服务，满足企业多元化需求，助力企业打造具有国际影响力的品牌形象。

二是促进“政产学研”联动发展，培育优秀人才。基地与国际高校翻译学院联合会、国际高校翻译学院联合会和各地高校等紧密对接，积极促进翻译专业政产学研联动发展，为社会培养了大量复合型翻译人才。

三是搭建公共服务平台，推动文化“走出去”。基地搭建文化语言服务平台，承担文化“走出去”项目，参与《鸟瞰中国》等享誉海内外的大型纪录片十余部。同时，通过在海外建立的高校、文化机构与媒体渠道，助力国家文化产品在东南亚、中东等“一带一路”沿线国家广泛宣传、出版及放映。

四是开展语言服务标准化建设，树立行业标杆。基地受上海外国语大学委托，开展“翻译行业服务标准化试点项目”标准体系的培训、树立、编制和实施工作，共制定了 113 项标准，其中国家标准 54 项，行业标准 6 项，地方标准 2 项，企业标准 51 项，为企业构建翻译服务标准化体系、提升服务水平起到重要作用。

国家特色服务出口基地（文化） ——上海仓城影视文化产业园区

上海仓城影视文化产业园区位于永丰街道境内，距离中心城市大约 45 分钟车程，距离配套完善的都市副中心大约 15 分钟车程。

园区于 2009 年 3 月 17 日由市委宣传部、市经信委、市文广局联合挂牌成立为市内首家市级影视文化产业园区。持续发挥仓城影视文化园区品牌效应，市区两级政府将着手打造“上海科技影都”，目的是大力发展松江现代服务业，大力提升本地区的影视制作发布能力。

园区成立 12 年来，以影视拍摄为产业基础、以松江“大影视区”雏形为产业背景，依托大上海的强大影响力和出众区位优势，积极利用影视文化产业配套政策，全力集聚国内外影视文化资源，已成功吸引 5500 多家影视类企业入驻，其中包括华视、中视儒意、柠萌、北影、华策、耀客、骋亚、灿星等众多影视龙头企业。

园区通过对“仓城影视”品牌的宣传，秉承“企业至上，诚信至上，服务至上”的原则，建立健全园区内部管理制度和规范服务流程，全力打造了一支业务知识全面、综合素质过硬的专业人才队伍，为企业提供全程跟踪服务，及时了解并有效帮助协调解决企业遇到的实际问题，不断完善加强园区的服务体制，为落户企业提供“舒心、贴心、安心”的管家式服务。





国家特色服务出口基地（文化） ——上海徐汇区

徐汇区是上海的文明之源，文化底蕴深厚，文化资源丰富，于2018年6月，获得首批国家文化出口基地称号。近年来，徐汇区结合《关于加快本市文化创意产业创新发展的若干意见》和《全力打响上海“四大品牌”率先推动高质量发展的若干意见》等文件要求，贯彻落实中央和上海关于加快发展对外文化贸易的意见，以“建设卓越全球城市的国家文化出口基地”作为区域文化产业发展的目标定位，力争将基地打造成国际文化枢纽，焕发“中西文化交汇地”和“海派文化发源地”在新时代的新魅力。

基地建成以来，徐汇区从外向型文化企业需求和国际文化市场特点出发，立足企业、政策、环境等要素，探索文化贸易健康发展的新模式、新方法和新途径，不断做大文化贸易的总量和文化出口的增量。近年来，徐汇区持续加大对区域重点文化项目的投入和支持力度，文化创意产业发展迅速、文化出口规模持续扩大，拥有一批知名文化产业品牌，集聚了上影集团、东方明珠新媒体、腾讯影业、尚世影业、米哈游、巨人网络、淘米网、东方网、翡翠东方、梦响强音等文化领军企业，不断提升文化企业的产品和服务的国际知名度和影响力。

经商务部、中宣部、财政部、文化部、国家新闻出版广电总局五部委联合认定，本区共有7家企业被评为2020-2021年度国家文化出口重点企业，4个项目被评为2020-2021年度国家文化出口重点项目，涵盖游戏动漫、出版发行、影视制作、演艺演出、娱乐等多个行业领域。





国家特色服务出口基地（数字） ——上海浦东软件园

上海浦东软件园成立于 1992 年 7 月，由原信息产业部和上海市人民政府共同组建，是“国家软件产业基地”、“国家软件出口基地”、“国家新型工业化产业示范基地”，2020 年获得首批“国家数字服务出口基地”授牌。作为“部市合作”项目以及全国最早的软件园区之一，上海浦东软件园始终肩负着推动中国软件与信息服务业发展的使命。

经过二十多年的发展，上海浦东软件园已形成郭守敬园、祖冲之园、三林世博园、昆山园、三林园五大园区联动发展的格局，逐步由早期的专业园区向产城融合转变，初步形成拥有办公楼宇、住宅、商场、湖泊、绿地，集工作、生活、休闲、娱乐于一体的软件产业创新社区。上海浦东软件园目前已形成完整的上下游产业链，产业特征清晰、技术创新活跃、人力资源优秀、服务功能完善、辐射范围广泛、集聚效应显著，主导产业涵盖集成电路、移动互联、数字文化、金融科技、人工智能、智能制造和信息安全等多个领域，示范和引领作用显著。截至 2020 年底，上海浦东软件园共有软件企业约 1600 家，从业人员 45000 人，产品与服务超过 10000 种，企业群落规模不断扩大，产业集聚效应日趋显现。

上海浦东软件园作为国家数字服务出口基地，将在各级政府以及中国电子和张江集团两大股东的支持和带领下，在上海国家“自贸区”和“双创”两大战略及浦东打造社会主义现代化建设引领区的大背景下，结合上海全球科创中心、张江科学城建设，不断巩固浦软集成电路、人工智能、金融科技、信息安全等产业的先发优势，围绕新模式、新业态打造数字内容、数字服务、版权管理、离岸金融服务、跨境电子商务等高附加值的特色领域，努力对接海外资源，帮助企业提升发展能级，注重产业链建设，培育园区数字贸易持续增长的核心竞争力，打造具有国际影响力的软件产业创新社区和数字服务产业高地。

企业地址：上海市浦东新区博云路 2 号 9 层

联系电话：400-676-1818

官方网站：<http://www.spsp.com.cn/>

微信公众号：上海浦东软件园



在全国率先探索数据跨境流动， 推进国际数据港建设

临港新片区探索创新数据跨境流动领域的相关制度，积极推进国际数据港建设，进一步提升临港新片区数字经济发展的显示度，为国家试制度、探新路。

一、主要做法

（一）探索建立数据跨境流动管理体系。积极推动数据跨境流动相关管理体系建设，一是探索数据跨境流动制度，打造数据安全高地。按照“1+1+N”的推进思路，探索数据分类分级管理和“一行业一清单”的正面清单模式；二是探索“四个一”推进机制：即建立一套与市相关部门的统筹协调机制，建设国际互联网数据专用通道等一批新型基础设施，搭建一个数据跨境流动公共服务管理平台，协助推进一批企业数据跨境流动安全评估试点。

（二）提升信息基础设施建设硬实力。一是提升国际海光缆容量，协调推进新建直达东亚和东南亚的海光缆系统在上海落地；二是建设国际互联网专用通道，建设从园区直达国际通信业务出入口局的数据专用通道；三是试点建设新型互联网交换中心，实现“一点接入、多点互通”的高效流量交换；四是建设全球数据枢纽平台，建设大规模高等级云数据中心；五是建设商汤科技人工智能计算与赋能平台、中国电信公共算力中心、上海移动临港 IDC 研发与产业化基地二期。

（三）建设信息飞鱼全球数字经济创新岛。搭建从跨境研发、赋能到多场景应用的功能结构，利用跨境数字产业推动各产业技术升级，推进人工算法、图像识别等重要技术突破，打造全球领先的信息科技创新产业链。

二、实践效果

率先开展数据跨境流动安全评估试点，探索跨境数据流动分类监管模式。目前，已指导多家企业完成安全评估试点上报，完成首家企业的安全评估试点。加快建设“信息飞鱼”全球数字经济创新岛，聚焦航运物流、金融服务、跨境贸易、汽车制造领域，落户一批国际企业，形成产业集聚区。



上海数据交易所探索数据交易制度创新

上海数据交易所积极探索数据交易制度创新，在提升数据流通效率、扩大数据要素供给，打造数据交易生态等方面取得积极进展。

一、主要做法

（一）建立数据交易工作机制。组建由副市长牵头的推进建设国家级数据交易所工作专班，13个部门共同推进；组建数据交易指导委员会，由市经信委会同14个单位对数据交易所进行联合指导和监管；成立由全国31名专家组成的第一届上海数据交易专家委员会。

（二）创新数据交易模式路径。重点聚焦数据交易确权、定价、互信、入场、监管等关键共性难题，形成一系列创新安排：一是全国首发数商体系，全新构建“数商”新业态；二是全国首发数据交易配套制度，确立“不合规不挂牌，无场景不交易”原则；三是全国首发全数字化数据交易系统，保障数据交易全时挂牌、全域交易、全程可溯；四是全国首发数据产品登记凭证，实现“一数一码”；五是全国首发数据产品说明书，将抽象数据变为具象产品。

（三）明确数据交易流程规范。规范确权，将数据合规审查前置，做到“挂牌即确权、流通即合规”；统一登记，由数据交易所对数据进行登记；集中清算，由清算机构集中对交易资金进行结算；灵活交付，数据交易主体可以自主选择交付地点、形式、机构等。

（四）开展数据交易规则研究。集中开展“全数字化交易平台”压力测试，完善集中清算机制，启动数据要素统计、数据资产评估等相关工作，推动数据知识产权与交易的相关工作。

二、实践效果

（一）数据交易相关制度体系初步构建。研究制定了《关于促进数据流通交易的指导意见》、《立足数字经济新赛道推动数据要素产业创新发展三年行动方案（2022-2024年）》、《上海市公共数据开放工作细则》等政策文件。

（二）实现多元数据产品挂牌交易。围绕金融、交通、通信等板块挂牌上线44个数据产品，挂牌企业覆盖北京等多个省市，另有约50个数据产品处于挂牌准备阶段。

（三）数商产业集聚发展成效初显。积极对接全国范围内数据供给、合规评估、资产评估、供需撮合、数据交付等数商机构，开展数据要素产业集聚区、数字信任试验区研究创建工作，打造国内首个以“数商”集聚发展为特色的产业园区。



推进 APMEN 海运物流可视化试点项目， 提升跨境数据互联互通

亚太示范电子口岸网络 (APMEN) 由商务部和上海市建立合作机制共同推动，旨在依托示范电子口岸合作，促进亚太地区供应链互联互通和贸易便利化，为我国营造高水平的数字营商环境打下坚实的基础。

一、主要做法

(一) 拟定并验证数据标准，支持关键海运数据的交换。APMEN 海运物流可视化试点项目通过对海运物流运输的进出口流程的分析，各方讨论调研确定可分享的物流信息关键事件清单，按项目要求拟定并验证数据标准以支持港口之间关键海运数据的交换。

(二) 推进电子口岸可视化建设，形成统一数据标准的建议。澳大利亚新南威尔士港与上海电子口岸建立“端对端”海运可视性项目试点工作，两个港口各选取集装箱持续跟踪，收集进口、出口港的集装箱进港、清关、集装箱装船、船离港等多维度数据，分析形成对使用和实施电子口岸可视化统一数据标准的建议。

(三) 科学运用大数据技术，提升试点项目安全性。应用多平台跟踪参与方港口间海运集装箱运输状态，运用大数据技术，采用安装在两个电子口岸的独立服务器上的分布式应用平台，实现自动化和去中心化的项目环境。

二、实践效果

(一) 跨境数据互联互通效率不断提升。通过地区间港口跨境海运物流数据的分享，有效解决了 APEC 供应链互联互通框架行动计划第二阶段确认的瓶颈问题，通过实现海运端到端数据可视性提升互联互通效率。

(二) 亚太港口间国际合作和交流不断深化。在机构互联互通的基础上，为亚太经合组织互联互通蓝图作出贡献。

(三) 为 APEC 成员国合作共赢贡献中国方案。在经济价值方面，推动亚太地区物流便利化，降低了贸易成本。在社会价值方面，形成合作共赢可推广的示范案例，为 APEC 提供中国智慧和方案。



虹桥国际中央商务区 全力推进全球数字贸易港建设

上海虹桥国际中央商务区推动全球数字贸易港建设初具成效，力争成为数字贸易服务最综合、要素流动最便利、功能平台最完善的贸易集聚区。

一、主要做法

（一）制定商务区全球数字贸易港建设三年行动计划，提出“一枢纽、三中心”重点任务，即打造联动全国联通全球的数字贸易枢纽，搭建数字贸易企业成长中心、进博会溢出效应转化中心和长三角数字贸易促进中心，打响虹桥商务区“全球数字贸易港”品牌。

（二）培育一批全球数字贸易港承载平台。培育认定了中国北斗产业技术创新西虹桥基地等9大首批承载平台，推动微软虹桥数字贸易产业创新赋能中心投入运营，引进了摩新生物科技等企业入驻，支持打造虹桥临空数字经济产业园，加强数字产业集聚和优质资源供给。

（三）围绕数字贸易推动服务模式创新。依托国家会展中心搭建虹桥国际会展产业园，加快培育云上会展数字会展领域标杆企业；推动新虹桥医学园区发展数字医疗服务贸易等。

二、实践效果

（一）加快形成联通全球的数字贸易枢纽。数字经济企业超过6000家，集聚了携程、爱奇艺、震坤行、科大讯飞、华测等行业领域领军和独角兽企业。

（二）全球数字贸易港承载平台功能效应显现。上海国际技术交易市场对接江苏、浙江、安徽及上海科技大市场，累计引进1440多万项专利技术；中国北斗产业技术创新虹桥基地为国家首批地理信息服务领域特色服务出口基地。

（三）营商环境持续优化。加快新型基础设施建设，开通商务区国际互联网专用通道；持续优化金融、人才、信息等专业服务，如推动实现了长三角一体化示范区外国高端人才工作许可互认机制；推进“一带一路”综合服务中心建设，已有35家贸易及投资服务机构入驻，联系全球超过150多个国家和地区。



虹桥国际中央商务区 全力推进全球数字贸易港建设

上海虹桥国际中央商务区推动全球数字贸易港建设初具成效，力争成为数字贸易服务最综合、要素流动最便利、功能平台最完善的贸易集聚区。

一、主要做法

（一）制定商务区全球数字贸易港建设三年行动计划，提出“一枢纽、三中心”重点任务，即打造联动全国联通全球的数字贸易枢纽，搭建数字贸易企业成长中心、进博会溢出效应转化中心和长三角数字贸易促进中心，打响虹桥商务区“全球数字贸易港”品牌。

（二）培育一批全球数字贸易港承载平台。培育认定了中国北斗产业技术创新西虹桥基地等9大首批承载平台，推动微软虹桥数字贸易产业创新赋能中心投入运营，引进了摩新生物科技等企业入驻，支持打造虹桥临空数字经济产业园，加强数字产业集聚和优质资源供给。

（三）围绕数字贸易推动服务模式创新。依托国家会展中心搭建虹桥国际会展产业园，加快培育云上会展数字会展领域标杆企业；推动新虹桥医学园区发展数字医疗服务贸易等。

二、实践效果

（一）加快形成联通全球的数字贸易枢纽。数字经济企业超过6000家，集聚了携程、爱奇艺、震坤行、科大讯飞、华测等行业领域领军和独角兽企业。

（二）全球数字贸易港承载平台功能效应显现。上海国际技术交易市场对接江苏、浙江、安徽及上海科技大市场，累计引进1440多万项专利技术；中国北斗产业技术创新虹桥基地为国家首批地理信息服务领域特色服务出口基地。

（三）营商环境持续优化。加快新型基础设施建设，开通商务区国际互联网专用通道；持续优化金融、人才、信息等专业服务，如推动实现了长三角一体化示范区外国高端人才工作许可互认机制；推进“一带一路”综合服务中心建设，已有35家贸易及投资服务机构入驻，联系全球超过150多个国家和地区。



促进广告业跨境服务贸易制度创新

广告业是现代服务业和服务贸易的重要组成部分，上海从政策层面鼓励支持广告业跨境服务贸易，助力加快构建国内国际双循环相互促进的新发展格局。

一、主要做法

（一）政策首创，明确目标引导行业。上海加快建设“国际数字广告之都”，并配套三项“全国首发”的创新制度：制定《关于推动上海市数字广告业高质量发展的指导意见》；将广告业纳入《上海市服务贸易促进指导目录（2021版）》；出台《上海市新兴行业分类指导目录（2021版）》，将“数字广告”列为新兴行业经营范围表述。

（二）共治推进，平台建设服务行业。推进形成“主体自治、行业自律、政府监管、社会监督”的社会共治体系。一是市广告协会等行业组织构建数字广告业国际交流平台和行业跨圈合作平台；二是广告产业园区搭建公共服务平台；三是上海广告研究院加强国际学术交流和政产学研合作沟通，促进广告业国际化人才培养储备。

（三）布局国际，数字转型赋能行业。支持行业依托数字化转型克服疫情影响，深化全球产业链布局。一是助力广告业拓宽国际市场覆盖面；二是推动国内重点行业领域企业“走出去”；三是发挥广告文化属性讲好中国故事。

二、实践效果

（一）广告市场规模持续增长。2021年度上海广告市场经营主体达55.6万户，同比增长12.5%。广告营业收入超2336亿元，较上年同期增长30.4%。

（二）广告营商环境持续优化。持续深化简政放权，取消广告发布登记行政许可，全面取消广告主体资质类市场准入限制，实现广告经营“零门槛”登记。

（三）广告跨境交流合作增强。在政策引导和平台支撑下，广告服务新模式不断涌现：如分众传媒等对接境外数字广告媒体拓展海外业务；飞书深诺公司为超过80%的中国出海企业提供全链路数字化海外营销解决方案；威奈科技将人工智能应用于数位行销等。



上海市深化仲裁领域改革开放， 加快打造面向全球的亚太仲裁中心

上海市深化仲裁改革创新，扩大仲裁对外开放，畅通仲裁国内国际交流，加快打造面向全球的亚太仲裁中心。

一、主要做法

（一）强化顶层设计，开启仲裁领域改革发展新征程。一是出台全国首份省级仲裁改革实施文件——《关于完善仲裁管理机制提高仲裁公信力加快打造面向全球的亚太仲裁中心的实施意见》；二是制定仲裁机构深化改革总体方案，实施《上海仲裁委员会深化改革总体方案》；三是建立健全上海仲裁行业法治化治理体系，发布《仲裁员聘任与行为准则指引》。

（二）聚焦重点突破，探索仲裁业务对外开放新实践。一是将我国首个仲裁业务对外开放政策写入国务院印发的《中国（上海）自由贸易试验区临港新片区总体方案》，规定允许境外知名仲裁及争议解决机构在临港新片区设立业务机构开展业务；二是制定出台仲裁对外开放实施文件——《境外仲裁机构在中国（上海）自由贸易试验区临港新片区设立业务机构管理办法》及指引；三是促成联合国世界知识产权组织仲裁与调解中心落沪。

（三）坚持合作共赢，畅通仲裁国内国际交流“双循环”。一是打造国际仲裁交流活动品牌，搭建“上海国际仲裁高峰论坛”“上海仲裁周”等国际交流研讨平台；二是推动长三角区域仲裁合作发展，成立“长三角仲裁一体化发展联盟”；三是支持仲裁机构开展国际交流合作。

二、实践效果

（一）仲裁机构改革取得新成效。上海仲裁委员会全面开启了国际化市场化法治化发展新征程，建立了以委员会为核心的国际化法人治理结构，组建了一支国际化的仲裁员队伍，拓展了仲裁国际交流合作。

（二）仲裁资源集聚取得新提升。世界知识产权组织仲裁与调解上海中心正式运营，中国海事仲裁委员会上海总部揭牌，上海成为国际仲裁走进中国、中国仲裁走向世界的重要窗口。

（三）仲裁对外交流取得新进展。连续三年举办“上海国际仲裁高峰论坛”，上海仲裁委员会参加联合国国际贸易法委员会中小微企业信贷国际立法会议并提交国际立法建议，代表中国仲裁机构在联合国舞台上发表专业意见。



建设一站式国际商事纠纷解决机制

上海以临港新片区为实验田，加快建设一站式国际商事纠纷解决机制，推进国际商事制度创新试点，完善综合性法律服务，助力打造面向全球的亚太仲裁中心。

一、主要做法

（一）建设一站式争议解决中心。一站式争议解决中心由 44 家诉讼、仲裁、调解机构共同建设，该中心还设立了上海法院诉讼服务窗口，开展线上线下一体化诉讼服务，并启动 12368 诉讼服务智慧舱建设论证工作，为临港新片区当事人提供了高效便捷、专业就近的优质诉讼服务。

（二）推进国际商事制度创新“孵化”和“展示”。《中国（上海）自由贸易试验区临港新片区总体方案》规定，允许境外知名仲裁及争议解决机构在临港新片区设立业务机构，该项试点政策成功吸引法国国际商会、香港国际仲裁中心、新加坡国际仲裁中心、韩国商事仲裁院 4 家境外仲裁机构在上海自贸区设立代表机构。

（三）提供综合性法律服务。临港新片区法律服务中心有效发挥桥梁纽带作用，连接政府部门、法律机构、市场主体及人民群众，提供各专业领域法律咨询。

二、实践效果

（一）促使纠纷当事人达成共识，对于涉及新片区企业案件可适应简易程序的均优先在临港当地解决，目前已成功调解或仲裁多起海事商务案件。

（二）提供精准高效的对接服务。法律服务中心积极发挥资源整合优势，组建了一支由 20 家专业机构、150 余名从业人员组成的临港新片区法律志愿者服务队，面向临港全域开通 7*24 小时服务热线，以创新的云平台在线模式为新片区广大落户企业和居民群众提供高效便捷的法律服务保障。

（三）创新开展各类司法活动。截至目前，中心已针对新片区产业发展急需的知识产权、企业合规等法律服务诉求，累计举办各类线上线下论坛活动 80 场，接待各机构调研 90 次。



运用 FTF 账户创新境内上市公司外籍员工股权激励新模式

为加快落实创新发展试点举措，推进科技创新中心建设，上海市探索运用境外个人自由贸易账户（以下简称“FTF 账户”）服务境内上市公司外籍员工股权激励，为本市科创型企业吸引全球先进人才，加快关键核心科学技术攻坚提供了有力保障。

一、主要做法

（一）梳理外籍员工股权激励现有流程。为加快建设具有全球影响力的科创中心，本市众多科技型企业选择在境外设立研发中心，实施股权激励计划引进全球优秀科技人才。传统模式下，境内上市公司为外籍员工提供股权激励主要是通过为员工开立一般借记卡并绑定三方存管开展，由于政策限制，相当一部分接受股权激励的外籍员工无法执行股权激励。

（二）创新开展外籍员工股权激励便利化服务。为进一步便利境内上市企业外籍员工执行股权激励，浦发银行与国信证券率先开展外籍员工股权激励便利化试点，对此项业务进行流程再造，开展 FTF 账户系统、银证三方存管功能优化以及双方联调联测，实现账户批量开户功能，极大地优化了办理流程。上市公司外籍员工可便捷完成从资金境外汇入、结汇、三方存管银转证、股权激励计划行权、股票减持、三方存管证转银、购汇、跨境汇出的全流程业务办理。

二、实践效果

（一）创新金融服务模式，助力科技企业集聚全球创新人才。该项金融服务方案推出至今，已有近 10 家科创型上市企业与银行进行产品合作，涉及上千名外籍员工，大大提升了金融机构对于非居民的服务能力，也极大地便利了员工办理股权激励业务。

（二）自由贸易账户服务范围拓展，跨境金融服务更加便利。上海自贸区自由贸易账户（以下简称“FT 账户”）功能应用于境内外股权激励计划中，提升了商业银行跨境金融服务能力，同时率先开启了科创人才金融服务业务试点。

东方证券 发行全球首单 欧元玉兰债

发行日期：2022年5月5日
发行年期：3年
发行规模：1亿欧元
债项评级：Baa2（穆迪）
票面利率：1.75%
最终定价：MS+68bps



欧元玉兰债发行助力债券市场对外开放

为贯彻落实上海国际金融中心建设部署，助力金融高水平对外开放，在人民币的指导下，上海清算所会同欧清银行创新欧元“玉兰债”业务。

一、主要做法

（一）打破传统债券发行模式，推动“玉兰债”成功发行。传统境外公开发行业务主要由发行人通过律所、承销机构等中介机构在境外完成外债的发行、上市、登记、托管和清算。“玉兰债”创新债券发行模式，上海清算所会同欧清银行以基础设施跨境互联互通模式服务境内发行人面向国际市场发行债券的创新业务。全球首单欧元“玉兰债”发行规模1亿欧元，期限3年，票面利率1.75%。

（二）创新金融服务模式，提升债券国际发行便利度。“玉兰债”采用上海清算所替代了境外商业金融机构作为外债的登记人和共同保管人，并通过无纸化债券取代原有的纸质全球债券证书，简化注册登记流程，债券持有人通过LEI代码可以有效获取并可动态跟踪境内外投资者信息。

（三）加强市场研判，有效控制债券发行成本。在临近“玉兰债”定价日之时，东方证券加强市场研判，选择合适、平稳的发行窗口期，和上海清算所和中介机构反复沟通以夯实基石投资人和市场投资人订单，最终在定价日成功收窄初始指导价27bps，在欧元市场大幅波动的背景下顺利完成玉兰债发行，合理控制成本，获得市场认可。

二、实践效果

（一）新增“玉兰债”发行币种，促进金融产品创新。东方证券携手上海清算所将“玉兰债”产品的币种首次拓展至欧元，进一步构建多元化的国际化投资者结构。

（二）开创“玉兰债”境内发行人直接境外发行的先河。本次发行开创了“玉兰债”该品种项下境内发行人境外直发结构的先河，同时也为国际市场提供了中资国际投资级发行人多元化的金融产品供给，彰显上海国际金融中心全球金融资源配置的能力。

（三）坚持创新驱动发展，构建新发展格局。本次欧元玉兰债在境外市场公开亮相，为上海跨境金融业务稳健发展和服务构建新发展格局奠定了坚实基础。



创新应用自由贸易账户功能，搭建临港新片区 首个全功能型跨境双向人民币资金池

上海市推动全国首个全功能型跨境双向人民币资金池落户临港新片区，实现人民币资金在岸集约化管理，进一步丰富了临港新片区服务跨国总部型企业的产品体系。

一、主要做法

（一）积极开展先行先试，推动全功能型资金池落地。2020年5月12日，在人民银行上海总部的政策指导支持下，浦发银行为密尔克卫化工集团搭建了临港新片区首个全功能型跨境双向人民币资金池，为企业解决境外资金安全管理，实现跨境资金灵活调拨提供坚实的基础。

（二）对标国际一流现金池服务，实现集团现金流有效配置。密尔克卫化工集团作为一家“走出去”企业，亟需在全球化布局中解决跨境资金灵活调拨、财务成本有效控制等一系列问题。全功能型资金池的顺利搭建意味着该集团可以通过资金池灵活选择币种，实现境内外成员之间本外币一体化跨境资金管理，集中开展本外币资金余缺调剂和归集业务，资金可按实需兑换，大幅提高资金使用自由度、便利化程度，与国际一流的现金池服务一致，还可以在宏观审慎管理框架下支持企业集团在境内的人民币资金归集，实现集团内现金流的有效配置。

二、实践效果

（一）提升跨境资金流动便利度。截至目前，临港新片区已搭建27个全功能型跨境双向人民币资金池，极大便利了跨国公司集团内部成员公司跨境资金余缺调剂。

（二）集聚全球财资管理中心。全功能型跨境双向人民币资金池是自由贸易账户功能的创新应用，境外企业可以通过开立境外机构自由贸易账户（FTN）在岸统筹归集全球资金，推动自由贸易账户在全球财资管理中心的应用，吸引更多国际财资管理中心入驻临港新片区。

（三）助力探索建立本外币一体化账户体系。作为全国首个可同时归集本外币资金的跨境资金池，全功能型资金池的成功实践为试点建立本外币一体化的账户体系、统一本外币跨境资金管理政策也做出了有益的尝试和示范。



RIGHT BY YOU 銀大行華

助力RCEP落地，大华中国完成2022年度中国首单黄金进口贸易业务。

在2022年1月4日，从RCEP成员国新加坡成功进口黄金并采用跨境人民币结算。

支持 RCEP 成员国黄金进口 跨境人民币结算服务

为加快推动跨境人民币结算工作，探索黄金市场国际合作模式，大华银行中国采用跨境人民币结算形式从新加坡总行进口黄金，完成 2022 年国内首单黄金进口业务，对《区域全面经济伙伴关系协定》（RCEP）落地后，推动相关国家以双边货币进行国际贸易结算具有重要的意义。

一、主要做法

2022 年 1 月 4 日，大华银行中国完成了 2022 年全国黄金进口的首单业务，从新加坡进口一吨黄金，通过跨境人民币结算，货值约 3.7 亿元人民币。基本流程为：大华银行中国向新加坡总行支付跨境人民币购买黄金，同时新加坡总行将境外的黄金现货运往上海。大华银行中国收到该黄金现货后在上海黄金交易所（以下简称“上金所”）进行销售，由此，国内的用金企业可依托上金所平台方便地购买现货黄金。

二、实践效果

（一）通过跨境人民币结算支持国内黄金进口需要。据中国黄金协会最新统计数据显示，2021 年国内原料黄金产量为 323 吨，而黄金实际消费量为 1121 吨，同比增长 36.53%。商业银行通过黄金进口，可以有效填补国内黄金供应缺口，满足国内的黄金实物消费需求。大华银行中国首笔黄金进口业务完成后，新加坡总行与工商银行完成租借（进口）买断交易，该交易也带动了其他国内商业银行从新加坡进口黄金。

（二）助推黄金租赁及来料加工等服务贸易发展。以进口黄金为契机，大华银行中国积极利用上金所国际板的平台链接境内外客户优势，利用中国强大的黄金首饰、投资产品的设计与生产能力，促进我国的黄金来料加工、进料加工的业务。随着“上海金”的影响力进一步扩大，更多的国内外企业利用上金所平台，通过上海口岸以人民币跨境结算形式进口黄金、促进黄金产业链业务，促进中国与 RCEP 国家的互联互通。



创新移民服务，助力打造国际化人才聚集新高地

为探索提升便利水平，推进人员流动便利化，上海探索建立外国人融入服务新模式，提升工作居留便利化水平，构建移民服务工作站，提升人才跨境流动自由化、便利化水平，助力外籍人才在沪安身、安心、安业，为本市打造国际贸易中心提供外籍人才支撑。

一、主要做法

（一）探索建立外国人融入服务模式，提供“一站式”服务。一是建设上海移民事务服务中心，市公安局联合市商务委等8个部门以及第三方社会化服务机构派员入驻中心，为外国人办理工作许可等政务事项提供“一门式”服务。二是会同市民政局组建全国首支涉外社工队伍，建立招录、培训、管理、评估等配套制度，形成了一支专业社区境外人员服务力量。

（二）推进外国人办证“单一窗口”建设，提升工作居留便利化水平。市公安局、市科委通过窗口整合、流程再造，将原本属于两个单位的窗口业务成功整合为“一窗受理、一并发证”的“外国人工作、居留单一窗口”，实现串联申请升级至并联申请，提升了外国人工作居留便利化水平。

（三）构建移民服务工作站，助力外国人更快融入新环境。在全市外国人较为集中的区域建成移民融入服务站，为境外人员提供语言培训、法律援助、生活推介等融入服务。

二、实践效果

（一）示范效应不断显现，汇聚人才的作用不断增强。国家移民管理局吸收上海建设移民事务服务中心的经验，在全国公安机关复制推广。围绕移民融入融合的先试政策，吸引了大量外籍高层次人才申请在华居留，优化了本市引才引智政策环境。

（二）“单一窗口”办证服务优化完善，提升人才跨境流动便利化水平。稳步提升外国人工作居留便利化水平，深化“放管服”改革，优化完善外国人工作、居留“单一窗口”建设，实现“两证并联”办理，为外国人才跨境流动提供了便利。

（三）移民融入服务站不断完善，增进了境外人员归属认同。在本市外国人较为集中的区域建成移民融入服务站多家，举办了多场文化体验、政策咨询和法律宣传活动，吸引了外籍人员踊跃参与。



创新开展船舶“不停航办证”海事服务

上海市加快推进长三角部分地区试点海船转籍登记“不停航办证”服务机制，不断深化海事服务举措，加快推进长三角海事一体化融合发展，助推国际航运中心能级提升。

一、主要做法

（一）深化区域协同，提升服务效能。一是深化船舶登记机关区域协同，上海、浙江、江苏三地海船登记机关与船舶检验机构建立“跨地域、跨业务、跨部门”的船舶登记工作联系机制，实现船舶转籍登记的无缝衔接。二是采取证明事项告知承诺、容缺受理、并联办理等多种方式，进一步简化材料、优化流程，为航运企业提供全方位“绿色通道”服务。三是提供“全流程”定制专项服务，专人全程跟踪督办，进一步提高办事效率。

（二）再造审批流程，缩短办证时限。一是审批流程革命性再造，系统重构部门内部操作流程，将业务办结时限缩短到3个工作日以内，甚至“立等可取”。二是提供“预审”服务，大幅提升办证速度。三是依托信息化手段，推行船舶登记业务远程办理模式。

（三）健全诚信管理，完善工作机制。一是分级分类诚信管理，对于不诚信的公司及船舶不适用“不停航办证”服务举措。二是开展政策后评估工作，形成可复制可推广经验。三是建立常态化政企沟通联系机制，广泛收集企业需求及意见建议。

二、实践效果

（一）“不停航办证”工作机制初步构建。在长三角部分地区试点基础上，已形成申办员“一对一”培训、申请材料“预审”、证明事项告知承诺、容缺受理、并联办理等服务举措，初步构建船舶转籍登记“不停航办证”工作机制。

（二）航运营商环境进一步优化。通过“不停航办证”相关服务举措，为企业减少了大量非生产性停泊时间，极大地节约了成本。通过“不停航办证”让公司营运“不停摆”，极大地为企业节省了成本。

（三）促进航运要素自由便利流动。“不停航”办证使每艘船舶在转籍登记环节可降低经济成本约100万美元，通过降低企业经营成本，一定程度上打破了企业跨区域发展的“隐形壁垒”，促进航运要素自由便利流动，更大激发航运市场活力和社会创造力。



洋山港“水公铁”联运助力长三角一体化

上海市以临港新片区为试验田，加强“水公铁”联运政策制度创新，完善集疏运体系，优化洋山港作为全球枢纽港的功能，提升跨境运输服务能级。

一、主要做法

（一）加强“水公铁”联运政策制度创新。一是完善启运港退税政策。根据《关于中国（上海）自由贸易试验区临港新片区有关增值税政策的通知》（财税〔2021〕3号）的精神，将13个启运港均纳入经停港，有力促进了长江沿线港口与洋山港江海联运等业务开展。二是给予专项政策支持。制定形成促进海港空港联动和海空铁路水多式联运政策和服务体系方案，对在洋山深水港、上海南港、浦东国际机场与芦潮港铁路集装箱中心站通过多式联运、江海联运产生的吞吐量增量部分给予奖励。

（二）完善洋山港“水公铁”集疏运体系。一是开工建设洋山港水公铁集疏运系统临港集疏运中心、洋山国际中转集拼便利化基地项目，设立国际转运集拼监管中心，签约落地中外运洋山国际中转集拼中心、上港集团集疏运系统。二是组建上海海港铁联运有限公司，专项发展上海口岸海铁联运业务，推进具有上海港特色的“海铁快线”产品。三是积极探索保税船供，建设洋山保税船供公共服务平台，为集疏运体系建设提供良好支持。

（三）以科技赋能创新运输组织方式。一是上线运行临港新片区一体化信息管理服务平台，实现区内管理机构、海关等监管部门间的数据交换和信息共享。二是完成全球首次5G+AI智能化港区作业试点，探索推广智能重卡自动驾驶，进一步提升“海陆联运”通行效率。三是启动“上港临港ICD场站集并项目”，应用人工智能、5G通信等新技术，在东海大桥通行低谷时间段合理安排集卡进港。

二、实践效果

（一）巩固了上海港的国际枢纽港地位。2021年，洋山港全港吞吐量突破2280万标准箱。其中，洋山四期自动化码头继续成为最大增长点，为上海港连续12年蝉联集装箱吞吐量世界第一、加速跻身世界航运中心前列提供了全新动力。

（二）促进港区一体化发展和洋山特殊综合保税区建设。国际运输功能的提升，有力带动了洋山特殊综合保税区航空物流、生物医药、民用航空、融资租赁等产业集聚。



SPV 跨境设备租赁创新项目

上海市临港新片区依托海港、空港优势，加快发展飞机、船舶、大型设备等融资租赁业务，成功将自贸区内 SPV 租赁业务拓展至集装箱等设备领域，实现了“自贸区 SPV 设备租赁”的创新模式突破，并落地了国内金融租赁行业首单自贸区 SPV 跨境设备租赁业务，持续提升跨境金融服务能级。

一、主要做法

(一) 鼓励金融机构设立项目公司，开展离岸业务。2021 年 11 月，交银租赁向上海银保监局提出在上海自贸区临港新片区设立项目公司开展集装箱等设备租赁业务的申请，并通过“自贸区银行业务创新监管互动机制”的评估与审查，并于 12 月正式获得试点操作资格，实现了创新模式的突破。

(二) 创新跨境设备租赁模式，拓展 SPV 金融服务范围。交银租赁通过境内设立在临港新片区的 SPV 公司从境外采购集装箱，将首批价值 1.5 亿美元的 12 万只集装箱出租给境外中国远洋海运集团旗下的集装箱班轮公司使用，实现了资金的跨境结算和资源的全球配置，有效服务了上海国际“金融中心”、“贸易中心”和“航运中心”建设。

二、实践效果

(一) 以服务实体经济为目的，加快探索制度业务创新。交银租赁与临港新片区管委会在 SPV 设备租赁领域达成战略合作，形成政府财政扶持加金融租赁公司让利、共同支持实体经济发展的“政银联动”机制，成为金融监管支持金融机构落实临港“金融 50 条”。

(二) 进一步拓展 SPV 业务范围，助力跨境金融服务发展。交银租赁将自贸区内 SPV 公司的租赁资产扩展至集装箱等设备，引领了金融租赁行业向新业务领域拓展，更好地发挥金融租赁融资加融物的特点，有效推动了上海金融租赁行业发展。

(三) 推动航运与金融创新相互融合，完善金融支持重点产业发展。本项目不仅有利于临港新片区加快集聚国际航运产业要素，助力临港打造洋山深水港集装箱码头的亮丽名片，也引领推动了金融租赁产业在新片区的发展，丰富了临港新片区金融业态，推动临港新片区打造金融开放新高地。



打造跨境运输船员集聚发展新高地

上海市着力推动国际航运中心建设，以临港新片区为引领示范点，抓住船员这一维护全球贸易和物流链畅通的“关键工人”，通过搭建高端船员培训平台，引进船员外派服务项目，丰富船员便利化服务手段，助力跨境运输船员要素集聚发展，为国内国际双循环贸易运输体系提供有效支撑。

一、主要做法

（一）以点带面，搭建高端船员培训平台。掌握高端技能船员是中国船员市场的“稀缺资源”，但目前国内缺少相关培训机构，船员只能选择较高成本的海外培训。2021年，上海海事局积极支持和服务相关航运院校拓展“使用气体或其他低闪点燃料船舶船员特殊培训”项目，系统梳理相关法律法规和规范性文件，形成详细的建议措施清单，开始搭建高端船员培训平台。

（二）创新突破，吸引海员外派服务项目。上海海事局联合市交通委等单位，积极寻求制度创新，允许从事海员劳务外派机构提供一定比例的海员异地社保参保证明，解决了现有规定对企业自有船员数量及本地缴纳社保有所限制。同时，实施告知承诺制，允许企业承诺在获得资质满一年时达到自有船员100人要求，有效解决外资企业自有船员数量阶段性不足问题。

（三）精准务实，丰富跨境运输船员服务手段。上海海事局向新片区内洋山港海事局下放及调整了包括海员证、船员适任证书等船员管理行政执法事权，实现了临港新片区内船员业务“区内事、区内办”，并推出“上门取件”、“送证上船”、“线上办理”等一系列服务便利化举措。

二、实践效果

（一）船员培训业务纵深发展。相关航运院校新增“使用气体或其他低闪点燃料船舶船员培训项目”落地实施以来，填补了国内相关领域空白，为临港新片区引入更多高端船员培训项目形成良好的示范效应。

（二）海员外派业务规模拓展。通过“专员对接”“并联办理”“集约审核”方式，大幅缩减手续办结时限，极大减轻了企业负担，为海员外派机构落户新片区扫清了障碍。

（三）船员业务办理便捷高效。将相关事权下放到临港新片区海事管理机构，让船员从“跑市区”到“一次也不跑”，从“慢慢等”到“送上门”，办事成本大幅降低。



编制发布全球集装箱班轮准班率指数

上海市不断深化国际航运中心建设，强化全球航运资源配置能力，编制发布全球集装箱班轮准班率指数，运用大数据技术赋能航运指数研发，构建完善的指数指标体系，助力运输服务企业合理布局全球航线，提升跨境运输服务能级。

一、主要做法

（一）编制发布全球集装箱班轮准班率指数。一是编制全球集装箱班轮准班率指数；二是创新发布全球主干航线准班率快报、中国主要港口国际集装箱班轮准班率快报等，及时为班轮运输航线布局提供参考；三是定期发布全球集装箱班轮准班率年报，全面描绘分析全球集装箱班轮运输年度发展状况。

（二）将大数据技术应用于航运指数研发领域。一是数据来源上，准班率指数采用 AIS 技术（船舶定位技术）的数据采集方式，更及时更公开，数据来源统一、可靠、稳定；二是编制方案上，利用大数据分析模式，创新构建多维度客观全面的衡量指标体系；三是指标体系上，指数指标更全面反映全球集装箱运输行业班轮服务准班率情况。

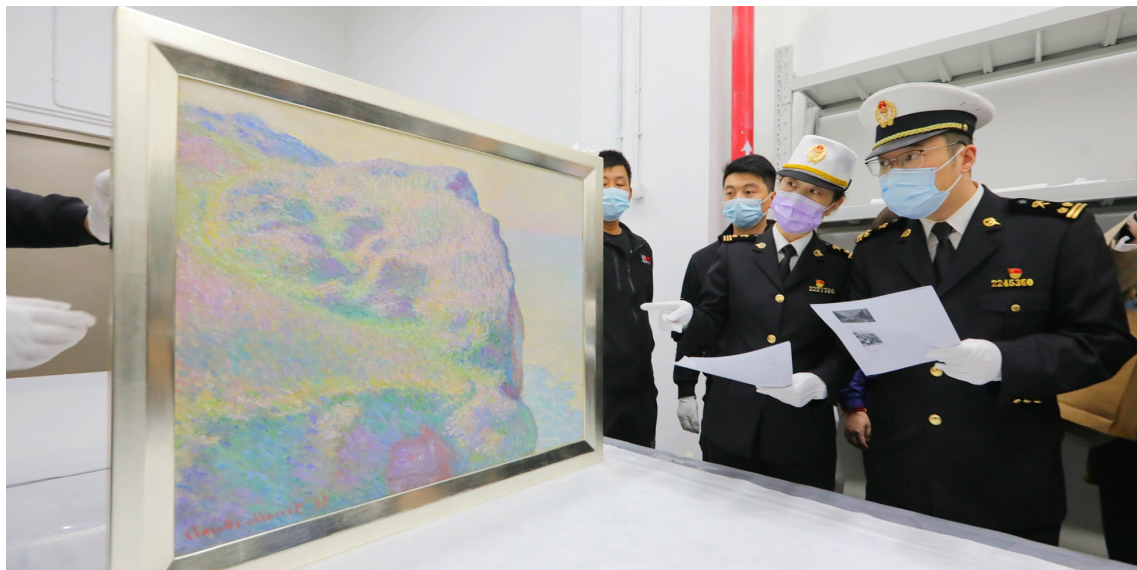
（三）构建更完善的全球集装箱班轮准班率体系。一是新增港口作业效能指标，对港口作业能力进行综合评价；二是新增全球主要港口远洋干线国际集装箱船舶平均在港、在泊时间指标，体现集装箱船舶动态和有效运力情况，此指标被交通运输部应用于港口作业效率评估和船舶动态监控；三是推出中国主要港口国际集装箱班轮准班率，更加准确反映我国主要港口集装箱准班率与全球主要港口对比情况。

二、实践效果

（一）反映运输服务企业综合实力，引导班轮企业合理布局全球航线。准班率指数的发布，有效凸显班轮企业及联盟的准班率、综合服务水平等状况，有助于班轮企业及时调整优化航线布局。

（二）增强市场透明度，服务物流企业高效组织货运流通。准班率指数涵盖港口准班率、在港在泊停时等各项指标，这些指标增强了市场信息透明度，有利于货主和物流企业合理安排生产和运输时间。

（三）形成港口集疏运风向标，加快推动港口生产的科学规划。准班率指数等指标，有效反映全球主要港口的集疏运能力、发展水平，有助于各大港口评估自身的港口综合能力。



推进文物艺术品交易发展创新模式

为推动文化等产业国际化发展，上海正在致力打造成为国际重要的艺术品交易中心，上海外高桥自贸区积极利用区位和政策优势，不断促进文化贸易制度创新，拓展文化全产业链布局，为提升文物艺术品交易规模和能级增添新动能。

一、主要做法

（一）用好用足政策优势，持续推动制度创新。推出自贸区艺术品十大贸易便利化措施，实现进口批文和保税展示审批时间由 20 日缩短到 5 日；国家文物局和上海市政府签订社会文物管理综合改革试点合作协议，其中“保税仓储文物临时进境 6 个月有效期后可 N 次延期”、“文物进境登记管理”等制度试点均已落实。

（二）建成全球面积最大的保税综合服务体，打造服务全产业链。硬件设施方面，对标国际一流水平，建成了全球面积最大、设施最先进的保税综合服务体——上海国际文物艺术品保税服务中心，提供保税状态下的安全私密储存环境。运作保障方面，以“一个平台，六大中心”的服务体系，解决了文物艺术品进、出、流转的痛点。

（三）设立国家文物进出境审核服务点，提升艺术品进出境便利化水平。文物局、海关等监管部门在保税服务中心库区内设立了国家文物进出境审核上海管理处上海自贸区受理点和海关远程查验场站，实现进出境海关无纸化申报，极大便利了审核查验工作的开展，大幅提升了文物艺术品进出境的效率。

二、实践效果

（一）通道服务能级不断提升。自贸区文化板块文物艺术品进出境货值在 2013 年至 2021 年间不断提升，累计达 680 亿元。上海自贸区凭借全国最为便捷高效的进出境通道，已成为国际文物艺术品首选“入海口”。

（二）艺术品交易规模持续放大。2021 年上海国际艺术品交易月期间，全市累计交易艺术品货值达 108 亿元，其中由自贸区文化板块交易比例超过 70%。

（三）文化贸易企业集聚效应不断显现。自贸区保税区域集聚的文化企业和年文化贸易额大幅增长。上海国际艺术品保税服务中心 2021 年全面投入使用。上海国际文物艺术品交易中心的成立。与佳士得、苏富比等国内外头部拍行等顶级文博单位均已达成紧密合作。



文化贸易 IP 携手网上年货节， 创新内外贸融合发展模式

上海深入贯彻落实文化“走出去”国家战略部署，培育了一批有国际竞争力和品牌影响力的文化贸易企业，并积极发挥文化贸易品牌在促消费、扩内需方面的作用，组织文化贸易企业参与“2022 全国网上年货节”，促进了文化贸易和文化消费内外贸融合联动发展。

一、主要做法

（一）内外贸融合发展，举办上海文化贸易 IP 携手网上年货节特色活动。上海市商务委员会积极筹办 2022 上海网上年货节，在“吃”家宴、“穿”新衣、“用”好物、“送”祝福、“享”生活、“游”美景、“品”文化等主题板块活动外，还特别推出“IP 总动员，玩转年货节”特色活动，首次让文化贸易品牌走进网上年货节。

（二）文化贸易企业积极参与，发布一批各具特色的数字年货。上海市商务委员会组织本市文化贸易十大 IP 企业参与网上年货节，推出丰富的年货节配套活动，为消费者带来多姿多彩的文化产品和服务。上海博物馆、东方汇文带来富有年味的文创产品，米哈游、莉莉丝等游戏企业带来《原神》《万国觉醒》等全球手游榜前十的知名游戏 IP，哔哩哔哩、爱奇艺等视听平台推出会员折扣，时空之旅在抖音官方直播间推出“时空年货大礼包”，上海人民出版社、少年儿童出版社、阅文集团推出直播间好价包邮等活动，久事体育在 F1 中国大奖赛、上海劳力士大师赛等微信小程序端推出周边产品低至 6 折的优惠，让大家走近国际赛事。

二、实践效果

（一）举办多元化文化促消费活动，丰富了数字年货供给。本次网上年货节，文化贸易企业开展了 18 场专题活动，为消费者带来正能量的文化产品和时尚洋气的数字年货，让消费者感受中华文化的博大精深，也让消费者感受 Z 世代新 IP 的魅力，体验文化出海新势力的勃勃生机。

（二）借助网上年货节人气和热度，提升了文化贸易企业知名度。年货节期间，文化贸易企业各类促销活动销售总额近 6 亿元。游戏企业原创 IP 周边产品销售额和店铺流量都较去年同期大幅增长，视听网站的优惠活动激发了消费者的订阅热情，文创产品的销售也掀起一波高潮。文化贸易产品成为春节期间受到追逐和热捧的年货产品，文化贸易 IP 的认知度和推广度得到了显著提升。



打造服务进博会的国际贸易促进新平台

上海充分发挥中国国际进口博览会平台作用，持续放大进口博览会外溢带动效应。依托长江三角洲一体化发展和虹桥国际开放枢纽建设等国家战略，通过建设虹桥品汇等国际贸易促进平台载体，推动服务进博会便利措施常态化应用、机制化探索，促进物流、信息流、资金流等更加高效便捷流动，全面提升全球资源配置能力。

一、主要做法

（一）放大进博会溢出效应，“展转保”助力进口艺术品不再“折返跑”。虹桥品汇服务进博会“展品变商品”，实现进口艺术品在完成相关手续后可以直接进行展示交易，解决了之前进博会艺术品被买家订购后，需要“往返跑”的问题。

（二）创新咖啡行业发展模式，加快形成国际贸易总部集聚区。计划从咖啡产业起步，形成1个千亿级国际贸易总部集聚区。“虹桥国际咖啡港”开港后，集聚咖啡贸易商、品牌商、采购商，汇聚“从种子到杯子”全产业链各领域产品的集成，打造包括贸易港、人才港、生态港的融合发展模式。

（三）聚焦跨境电商生态业务，加快培育贸易新模式新业态。虹桥品汇紧抓数字贸易发展机遇，汇聚电商服务机构，打造主题鲜明（直播+进博）、特色突出（直播+跨境）、示范性强（直播+产业供应链）的直播电商基地。

（四）创新内外贸融合发展模式，全球好货从上海走向全国。虹桥品汇推进长三角区域协同发展，依据“一城一特色”的理念，已在浙江、江苏等开设11家虹桥品汇分中心。通过与进博会同款产品“零距离”，与海外优质商品“零时差”，长三角各区域的市民在“家门口”实现“一站式”打卡全球商品。

二、实践效果

（一）提升进口通关便利化水平，创新海关监管模式。海关总署“保转展”“展转保”“展转跨”等各种便利化措施的常态应用，形成保税展示展销常态化制度安排。马瑞奥等企业依托虹桥品汇平台功能开展保税展示展销业务，加快商品的上架及流转速度，缓解了企业的资金压力。

（二）货物贸易与服务贸易的融合发展，探索产业升级的新动能。虹桥国际咖啡港在构建全产业链各领域产品集成“贸易港”的同时，推进集咖啡教育、研究、认证、赛事于一体的“人文港”，囊括咖啡展示、体验、测评、交易的“生态港”，进一步放大了贸易升级促进效应。

（三）推动内外贸融合发展模式，促进长三角区域消费升级。世界五百强企业在进博会首发的新品可通过分中心迅速辐射到长三角城市，有效促进了长三角地区的消费升级，有效推进了内外贸融合发展。



实施跨境资金便利收付，首单境内服务贸易融资资产跨境转让业务成功落地

上海市在临港新片区内试点开展境内贸易融资资产跨境转让业务，通过出台贸易融资资产跨境转让指引，推动首单服务贸易融资资产跨境转让，运用区块链技术提升安全性与时效性，加快推动人民币跨境贸易融资业务发展。

一、主要做法

(一) 境内贸易融资资产跨境转让业务的内容。临港新片区试点业务中，底层资产为国内贸易融资资产，以人民币计价，先行放开国内信用证福费廷和风险参与两类资产的跨境转让。此外，临港新片区贸易融资资产转让，可双向跨境操作，境外机构不限于金融机构，接受更广泛范围内的境外投资人。在此背景下，企业可结合国内和国际金融市场，匹配条件最为合适的融资方式，选择最为优惠的融资资金。

(二) 首单境内服务贸易融资资产跨境转让业务。交通银行经过排摸，最终锁定上海昌强重工机械有限公司支付服务贸易加工费的国内信用证业务。该业务环节从为该公司开立国内信用证开始，至跨境资产转让并办理监管数据报送为止，环节覆盖“国内信用证自开+福费廷贸易融资+贸易融资资产跨境转让”的全流程。该业务的亮点是能够更好地了解境外监管政策以及同业办理服务贸易融资资产跨境转让的操作要点、办理效率及融资价格。

(三) 运用区块链技术提升境内贸易融资资产跨境转让的安全性与时效性。将区块链新技术与贸易金融相结合，对贸易金融全流程进行穿透式监管，解决了传统跨行贸易金融在身份认证、信息传输、数据安全等方面存在的行业痛点和难点，使企业客户切实享受到了新政策和新技术带来的操作便捷性、时效性和安全性。

二、实践效果

临港新片区启动贸易融资资产跨境转让试点后，银行可比较境内外融资资金价格，在合适条件下将贸易融资资产向境外投资人转让，最终使得产生原始资产的企业降低融资成本。据企业表示，通过办理境内贸易融资资产跨境转让，使其贸易融资成本降低 0.2% 至 0.5% 左右，为企业复工复产和提升国际竞争力提供了坚实的保障。



国内首单人民币可持续发展 挂钩国际银团落地临港新片区

上海市加快推动金融服务创新，以临港新片区为试验田，开展绿色金融业务创新试点，落地上海首单可持续发展挂钩国际银团贷款，总金额6亿元，币种为人民币，期限三年，实现了国内首笔人民币可持续发展挂钩国际银团“零”的突破，为跨境金融业务创新积累了经验，助力上海国际金融中心能级提升。

一、主要做法

（一）探索运用国际前沿可持续金融工具，创新产业与金融融合发展。可持续发展挂钩贷款与绿色贷款均隶属广义的绿色信贷工具，是贷款人通过贷款条款激励借款人实现约定的ESG绩效目标的融资工具。贷款机制为将利率价格与借款人自身的可持续发展表现动态挂钩，借款人存续期内如达到预先商定的可持续发展目标，则贷款行予以一定价格折让，旨在通过财务激励的市场化手段驱动借款人持续提升自身的可持续发展水平。

（二）创新参与银团规则，持续拓展境内外资金渠道探索创新。临港集团首次通过在岸主体实践国际三大贷款市场协会联合发布的可持续发展挂钩贷款原则，专门设计打造“离岸+FT(自由贸易账户)+临港新片区分行”的境内外资金联动模式，成功引入外资金融机构参团。同时，不设置利率跳升机制，根据第三方评估机构设定的指标，农业银行将指标与银团贷款利率相挂钩，根据指标完成情况作相应的利率调整。

二、实践效果

（一）加速推动全社会绿色低碳转型。可持续发展挂钩贷款是对绿色贷款的有益补充，与绿色贷款相比，可持续发展挂钩贷款可以适配借款人灵活多样的融资需求，社会效益和转型金融特征更为广泛，有助于加速推动全社会的绿色低碳转型。

（二）助力企业提高可持续发展声誉。对于借款企业而言，可持续发展挂钩贷款有助于提高社会声誉，塑造企业形象，增强融资竞争力，稳定信用支持预期。同时，也有利于企业节约综合财务成本，实现合理经济回报，助力企业践行可持续发展理念，加速低碳转型进程。

（三）推动临港新片区加快区域转型。可持续发展挂钩银团贷款符合国际市场遵循的原则，属于绿色信贷工具，对临港新片区建设成为“科技创新和产业推动者，区域转型和城市更新的建设者”具有重要的推动意义。

十大 IP: 文化出海的“上海符号”

综述

上海加快推动文化贸易创新发展，以全力打响“上海文化”品牌为导向，以用好用活红色文化、海派文化、江南文化资源为主线，对标国际最高标准、最好水平，加快打造一批海派特色突出、城市特质彰显、内涵价值丰富、感知识别度高的国内国际知名文化品牌，全面提升城市软实力，深化建设更加开放包容、更富创新活力、更显人文关怀、更具时代魅力、更有世界影响力的社会主义国际文化大都市。围绕这一目标，上海市商务委员会遴选了十大文化贸易 IP，为文化出海书写“上海符号”。

“翻译中国”·架一座文化出海之桥

语言是一个国家和民族文化的载体，它承载着重要的传播作用。让中国文化实现走出去，首先就是如何打破语言的壁垒，精准翻译文字背后的文化含义，让世界“听懂”中国，在同一语境下“阅读中国”。2021年，上海人民出版社的《火种——寻找中国复兴之路》、上海少年儿童出版社有限公司的《十万个为什么》、上海新闻出版发展有限公司的《文化中国》丛书以多语种、多平台同步输出的方式触达多个不同的国家和地区，让世界了解中国的发展之路、文化底蕴与文化魅力。

《火种——寻找中国复兴之路》多语种版权海外输出项目目前已与四家境外出版社签订关于英语、俄语、中文繁体、阿拉伯语等四个语种的版权输出协议，并正在陆续推进相关翻译出版工作，旨在向世界讲述中国共产党震撼人心的创建历史。除此之外，项目也正在积极推进其他语种的版权输出授权合作，多语种版权海外同步输出所引发的规模效应将显著提升中华文化的国际传播能力。



《十万个为什么》作为 1961 年出版的一套青少年科普读物，在半个多世纪的岁月里，已先后出版了 6 个版本，累计发行量超过 1 亿册，被人民日报誉为“共和国明天的一块科学基石”，受到了全国乃至世界出版业同行的关注。目前，已先后与越南、马来西亚、黎巴嫩的出版机构签订了越南文版、马来西亚文版、阿拉伯文版的版权输出协议。海外各语种版本销售册数总计近百万册。



“文化中国”丛书目前已出版 400 余个品种。作为一套开放性丛书，以“大象无形”的宗旨，为读者介绍中国的悠久历史和灿烂文化。现已开发形成多个图书系列，涵盖艺术、历史、非物质文化遗产、园林、健康、生活和儿童绘本等主题。丛书多个品种已被翻译为法语、德语、意大利语、波兰语等多个语言版本在海外出版和销售。不断成熟的书系品牌多年来获得了读者的喜爱，海外市场认可度持续提升。



“中国原创”· 用内容打开世界之门

当沟通的桥梁已经建起，引人入胜的内容就成为迈向世界的“通行证”。文化是一个相对抽象的概念，如何将优秀的中国文化转化为易于传播的内容是一种“智慧”。2021 年，啊哈娱乐旗下的国漫《伍六七》和由上海广播电视台联合上海耀客传媒股份有限公司、上海尚世影业有限公司携手打造的抗疫题材剧集《在一起》成为脱颖而出的文化内容出海产品，它们向世界讲述了关于爱和守护的中国精神。

中国原创动画《伍六七》是一部讲述“爱与包容可以化解一切仇恨与偏见”故事的热血暖心动画，它用中国原创，讲好全球故事。2018 年，《伍六七》成为唯一入围有“动画奥斯卡”之称的法国昂西国际动画电影节主竞赛 TV Films 单元的中国动画剧集作品。2020 年，《伍六七》第一季、第二季相继登上国际主流媒体播放平台巨头 Netflix，成为中国首个 Netflix Original（网飞原创）系列动画，被译制成英、日、法、西 4 种语言配音、29 种语言字幕、在全球超过 190 个国家和地区播出。2021 年，《伍六七》第三季《伍六七之玄武国篇》继续登陆 Netflix 全球上线。海外节目播出量破亿，其中北美观众占比高达 39.1%，真正意义上打破了华人和亚洲地域圈层，被全球观众所接纳。



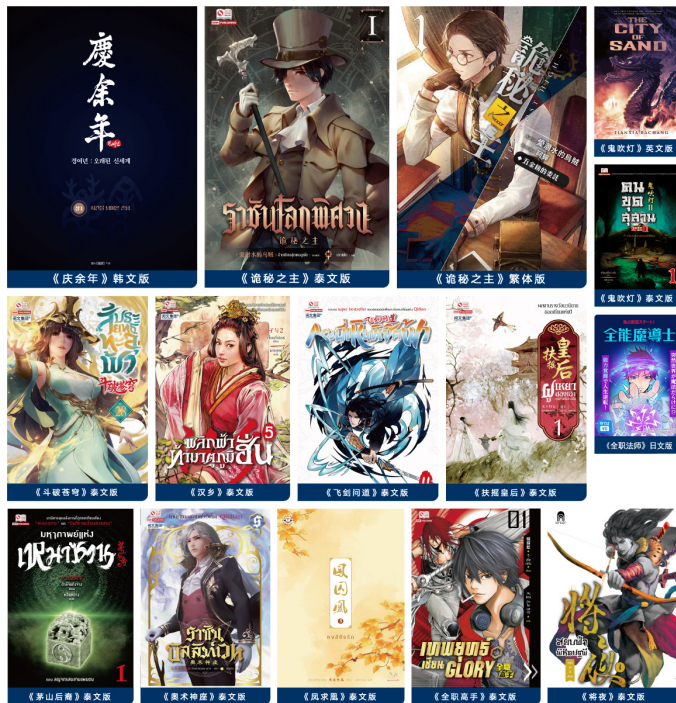


电视剧《在一起》讲述了中国人民在抗击新冠肺炎疫情中诸多普通人的故事，展示了真实丰富的中国形象和生命至上、命运与共的抗疫精神。该剧已通过新媒体同步覆盖超过 200 个国家与地区，已被译制为英语、越南语、波斯语、蒙古语、泰语等登陆十多个国家电视台。该剧一经推出获得了海外观众的一致好评和情感共鸣，还将以印尼语、阿语、西语等继续在各国家级媒体播出。在今年 11 月的亚洲广播联盟（ABU）2021 年度颁奖典礼上，《在一起》击败多部热门韩剧，获得电视剧类大奖。在人类尚在面临共同威胁的今天，该剧带给全球观众鼓舞、温暖和力量，揭示出中国抗疫的伟大事业为世界贡献了中国方案与智慧。

“创新演绎”·多元形式绽放文化之美

图书、影视剧、演出、游戏……都是文化的不同承载形式，优质的内容也需要通过多种形式进行创新演绎，建立立体式、多维度传播。2021 年，阅文集团旗下的漫画改编作品《全职法师》、B 站旗下的动画改编作品《天官赐福》和上海时空之旅文化发展有限公司运营的杂技剧《时空之旅》分别以创新的表现形式演绎文化之美。

《全职法师》漫画改编自阅文集团白金作家“乱”的同名小说，2018 年随着阅文集团 Webnovel 平台的出海开始了海外输出之旅，截止目前已制作了英、日、韩等语言的版本。特别是在日本这一漫画强国，该漫画在今年 3 月份首次上线日本最大的网络漫画平台时，取得了人气榜第一的成绩，并获得了日本 TBS 电视台的推荐介绍。阅文 IP 改编的漫画作品在海外走红，进一步带动了海外用户对网络文学及其改编作品的关注。当前，Webnovel 已有 1700 余部优秀网文作品翻译出海，其中《恰似寒光遇骄阳》《放开那个女巫》《毒步天下：特工神医小兽妃》《萌宝一加一》等作品已改编为漫画形式，在日韩泰等国家受到读者广泛好评。



阅文集团
WENXIN



《天官赐福》是B站根据墨香铜臭同名小说改编的动画作品，自上线以来，多次登上国内外社交网站的热搜和趋势榜单。《天官赐福》先后在Funimation、Netflix海外流媒体平台亮相，自今年4月上线Netflix后上榜多个国家和地区播放量TOP10。今年7月，《天官赐福》登陆日本地上波Tokyo MX频道和卫星电视频道BS11，日语配音PV也同时放出。此外，英文字幕版动画则在美国、加拿大、英国、爱尔兰、澳大利亚、新西兰、巴西、墨西哥等地区上线。韩语字幕版《天官赐福》在韩国最大的动画新媒体平台Lafel同步播出。截至目前，《天官赐福》动画累积播放量4.3亿，超780万人追番。

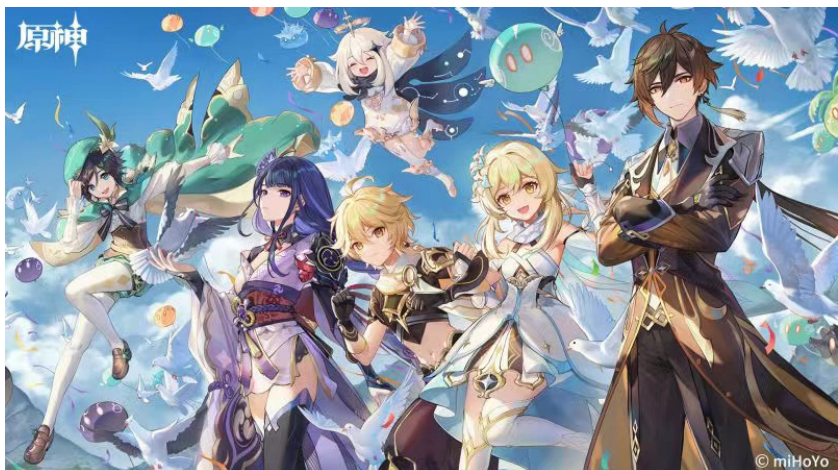


《时空之旅》杂技剧自2005年9月起已连演15年，累计演出5354场，接待中外观众525万人次。2021年7月首演的新剧《时空之旅2》特邀法国的凤凰马戏团队与中国艺术团队共同编创，在中法文化的交流融合中，将精湛的杂技表演和潮流前沿的舞美科技、多元艺术等无缝对接，向观众传递“海纳百川、追求卓越”的上海精神。打造继《时空之旅》之后又一个经久不衰的高质量文旅驻场秀。

“新兴载体”·指尖上的魅力中国

让中国传统文化“出圈”，打入年轻圈层，被世界广泛接受，应用普及度更高、更能与年轻群体碰撞出话题的媒介尤其重要。因此，近年来，网络游戏已成为文化产业出海的新引擎，其创造力与增长力非常突出，中国已成为世界游戏版图的领军市场。2020年起，米哈游旗下的开放世界冒险游戏《原神》和莉莉丝旗下的《万国觉醒》策略类手机游戏”杀出重围”。《原神》通过打造带有中国地域元素的游戏场景、开发具有中国民族乐器元素的游戏音乐，《万国觉醒》通过设计中国历史人物的游戏角色和基于中国历史故事的游戏关卡，让来自世界各地的玩家，可以通过指尖，了解中国的人文风情和历史文化。

《原神》以游戏产品作为入口，通过场景、音乐、剧情形式，面向全球Z时代年轻受众传播中国文化。在游戏地图设计上，《原神》制作组参考了张家界标志性的奇幻地貌、黄龙丰富的生态以及桂林浓厚的人文气息，让国内外玩家切身感悟到了“中式美”的意蕴与中华文化的博大精深。在游戏音乐上，融合中西方音乐元素，邀请伦敦爱乐乐团、上海交响乐团、东京爱乐乐团等知名国际乐团进行演奏，以国际化的制作方式传递音乐理念。目前，《原神》已发布13种语言版本和4种语言配音，在全球近150个国家地区同步上线，上线一年来，登顶了68个国家和地区的畅销榜，并获得了2020 App Store 年度游戏、Google Play 年度游戏，以及“游戏界奥斯卡”TGA 2021 最佳移动游戏等多项国际大奖。



《万国觉醒》以世界各古代文明历史为背景，同时加入孙武、武则天、花木兰、曹操、关羽等中国历史著名人物作为游戏英雄，所有角色均根据历史古籍和相关史料进行了严谨的考究还原，并为每个英雄设定了符合其历史故事的技能 and 人物

故事。此外，每逢中国重要传统节日如春节等，还会在游戏内举办具有浓郁节日元素的活动，并上线了丝绸之路、“三星堆”等具有中国传统文化烙印的游戏活动，引发海外玩家积极探索人物背后的中国文化背景以及历史人物故事。在游戏运营方面，与APP Store、Google play 手机应用下载市场合作，获 Google Play 全球首页推荐13次，App Store 全球首页推荐16次。目前，《万国觉醒》海外注册玩家超7500万，稳居全球游戏畅销榜前十，创造了中国策略手游出海成绩新纪录，用Z世代喜爱的方式更好地讲好中国故事。



中采（上海）电子商务有限公司

中采服务贸易产业园傲立于长三角生态绿色一体化发展示范区先行启动区龙头镇——青浦·朱家角，占地面积 15 亩，建筑面积 34680.39 平方米，倾力打造集创业服务、数据共享、产业创新、投融资加速于一体的长三角服贸数智企业总部基地，是上海市服务贸易示范基地。

基地相继获得青浦区特色产业园区、青浦区文化创意产业园、青浦区创业孵化示范基地等荣誉授牌，2018-2021 年，连续四年荣获上海市青浦区优秀平台企业表彰，是中国物流与采购联合会服务贸易分会秘书处所在地。

地 址：青浦区朱家角镇朱枫公路 1111 弄

网 址：www.servicebanks.com

联系人：柯全

手 机：13701632928

电 邮：thomaspains@163.com

邮 编：201203

公众号：中采服务贸易产业园

电 话：021-59728552

传 真：021-59728553



上海睿置投资管理有限公司

城市概念软件·信息服务园原为上海矽钢片厂。2009 年园区改建立项实现产业分步转型，改建完成后的城市概念园区总占地面积 150 亩，办公载体空间面积达 18 万平米。城市概念园区以互联网相关服务业、软件信息服务业为核心主导产业，立足中小微企业孵化和创新支持服务，10 余年的运营建设已形成了浓厚的双创氛围，产业集聚、引导效果突出。2019 年以来园区已连续两届四年被认定为上海市市级文创示范园区。



上海临港新片区经济发展有限公司

上海临港新片区经济发展有限公司主要承担临港新片区现代服务业开放区核心区的开发建设、产业引进、功能创新及招商引资等任务。

根据习近平总书记提出的“临港新片区要进行更深层次、更宽领域、更大力度的全方位高水平开放”等要求，公司以打造“特殊经济功能区”和建设“现代化新城”为目标，致力建设国际一流的金融和贸易集聚区。全面构建开放型现代服务业生态体系，提升全球资源要素的配置能力，进一步拓展跨境金融服务功能、促进离岸业务发展、提升总部经济能级、发展新型国际贸易、优化新片区营商环境。

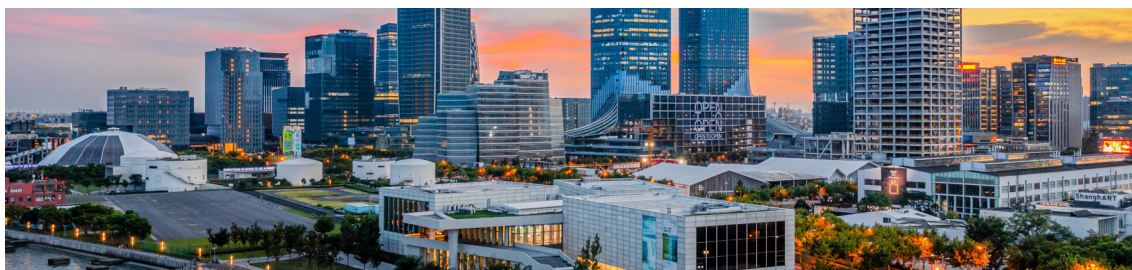
地 址: 浦东新区临港新片区紫杉路 158 号 4 号楼 10 楼

联系人: 孙仓龙

电 邮: shiyc@shlingang.com

电 话: 021-38285722

公众号: 临港新片区经济发展有限公司、临港新片区新型国际贸易服务中心



上海徐汇滨江经济发展有限公司

西岸数智谷是徐汇发展人工智能“一核一极一带”空间布局的关键一极。以西岸智塔为旗舰，共同打造徐汇区千亿级人工智能产业集群。2020年，西岸数智谷成功入围上海市首批26个特色产业园区。作为西岸数智谷的旗舰项目，西岸智塔总建筑面积超50万平方米，是徐汇区人工智能新高地建设“T计划”的重要载体，已形成集总部办公、国际交流、示范应用、展示体验、孵化转化为一体的人工智能发展平台。

地 址: 龙文路 199 号央视项目 F1 栋 18 楼

联系人: 王昊阳

网 址: www.westbund.com

手 机: 15615655527

电 邮: wangxiaojuan_kc@westbund.com

公众号: AI 西岸



上海银科创展投资集团有限公司

银科金融中心坐落于大虹桥板块，毗邻虹桥交通枢纽与国家会展中心。由国际知名建筑设计公司 Gensler 担纲设计，总建筑面积 11.8 万平方米，获得国家最高等级绿建三星认证、美国 LEED 金级认证。作为金融科技创新企业的孵化基地，入驻企业近 30 家，包括国家规划布局内重点软件企业 2 家、高新技术企业 3 家、专精特新企业 2 家。同时也是新经济企业的摇篮，具备超过 3000 平方米的演播厅与直播间，孵化了上海市头部的财经类 MCN 机构，其头部 KOL 粉丝量超过千万。

地址：青浦区徐民东路 88 号银科金融中心

网址：www.yintech.cn

电邮：gs@yintech.cn

联系人：侯文龙

电话：13818276361

传真：13818276361



上海哔哩哔哩科技有限公司

哔哩哔哩是中国年轻世代高度聚集的文化社区和视频平台，被用户亲切地称为“B 站”。围绕用户、创作者和内容，B 站构建了一个源源不断产生优质内容的生态系统。中国优秀的专业创作者聚集在 B 站创作各种各样的内容，涵盖生活、游戏、时尚、科技、音乐等数千个品类和圈层，引领流行文化的风潮，成为中文互联网极其独特的存在。

地址：杨浦区政立路 485 号国正中心 3 号楼

网址：www.bilibili.com

电邮：zhangweichen@bilibili.com

联系人：张伟辰

公众号：哔哩哔哩



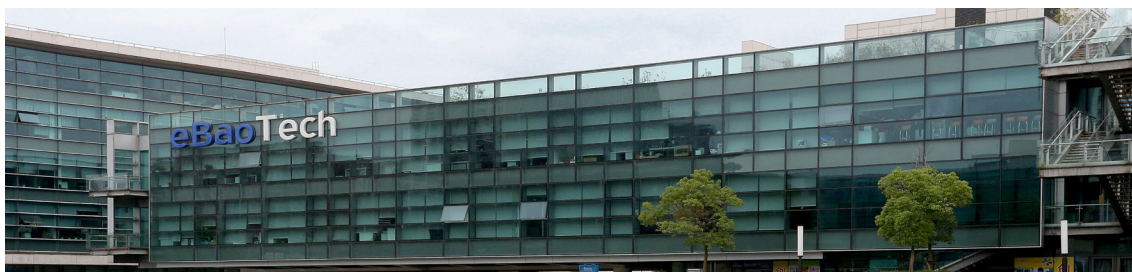
UCloud 优刻得

优刻得科技股份有限公司

优刻得科技股份有限公司是上海本土的云计算平台服务商，于 2012 年创立于杨浦区。公司通过自主研发 IaaS、PaaS、AI 服务平台、大数据流通平台等一系列云计算产品，提供公有云、混合云、私有云、专有云在内的综合性行业解决方案。2020 年 1 月，优刻得正式登陆科创板，成为中国第一家公有云科创板上市公司，同时成为了中国 A 股市场首家“同股不同权”的上市企业，开创了中国 A 股资本市场及公司治理的先河。

网 址: www.ucloud.cn

公众号: UCloud 云计算



eBaoTech 易保
make insurance easy

易保网络技术（上海）有限公司

公司在全球 13 个国家有 1600 多名员工，客户遍布各大洲的 30 多个国家，涵盖众多保险公司、保险代理及经纪公司、金融科技及其他生态伙伴。易保网络为保险行业提供的解决方案，包括易保云中台以及一系列保险 SaaS/ 应用，为保险行业的创新及连接提供技术赋能，满足数字时代保险公司对海量业务、高频变化及提供个性化产品的要求。易保云中台定位为驱动各类保险应用的中间件，目标是成为全球标准化的保险技术平台。

地 址: 杨浦区淞沪路 270 号创智天地广场 3 号楼 2-3 层

网 址: www.ebaotech.com

公众号: 易保网络技术

电 邮: info@ebaotech.com

联系人: 莫元武

电 话: 021-61407777

传 真: 021-61407778



SUNMI

上海商米科技集团股份有限公司

上海商米科技集团股份有限公司于 2013 年 12 月成立于上海市杨浦区，是一家以“利他心”为核心价值观的物联网科技公司，致力于为全球商用领域提供丰富的智能 IoT 硬件及“端、云”一体化服务，和生态伙伴构建万物互联的商业世界。其智能商用设备广泛应用于零售、餐饮、外卖、娱乐、金融、农贸、医疗、政务等多种业态细分场景，产品和服务已经覆盖了超过 200 多个国家和地区，在新兴的全球商业物联网产业领域打响了民族品牌。

地 址：杨浦区淞沪路 388 号 创智天地 7 号楼 6 楼

网 址：www.sunmi.com

电 邮：ir@sunmi.com

联系人：陈肖旌

公众号：商米

电 话：021-61079307



上海百酷信息科技有限公司

上海百酷信息科技有限公司是国内领先的电子交易平台服务提供商。公司 2008 年成立于上海市杨浦高科技园区，拥有自主知识产权，是电子交易平台行业唯一获国家创新基金的企业，也是行业标杆企业，为国内数百家大中型企业提供全流程服务。公司建立了一整套电子交易平台管理解决方案：交易目录管理、交易商管理、交易权限分级管理、交易统计报表、交易合同管理等；广泛应用于各行业的采购管理部门。

地 址：杨浦区黄兴路 221 号 互联宝地 C3 座 2 楼

网 址：www.bestcool.com.cn

电 邮：service@bestcool.com.cn

联系人：高威娜

手 机：13524765865



思爱普（中国）有限公司

1972年，思爱普（SAP）成立于德国。2022年，SAP 迎来“全球五十年，在华三十载”周年庆。作为全球领先的企业应用云解决方案提供商，SAP 助力客户打造全球数字经济运行底座。全球 500 强企业 94% 都在使用 SAP 的产品，SAP 在全球范围内拥有超过 2.4 亿云用户。SAP 植根中国三十年，服务了一万六千多家企业，拥有六千五百多名本地人才、七百多家合作伙伴及两万多名认证顾问，持续提升中国数字人才技能，推动中国企业、社会及环境的可持续发展。过去，SAP 引入全球领先的管理理念和行业实践，帮助众多中国企业建立数字化智能管理体系。

电 话: 400-619-0727



上海洋码头网络科技有限公司

公司成立于 2010 年，是中国领先的独立跨境购物平台，被国家商务部认定为“中国电子商务示范企业”，被国家科技部认定为“中国独角兽企业”，上海市民营企业总部、上海市贸易型总部、上海市外贸创新企业，公司致力于高效链接全球资源与消费回流。12 年来，洋码头建立了丰富的全球供应链优势和高粘性的全球买手生态，拥有 8 万 + 经认证的海外商家，来自 83 个国家的近 100 万种优质商品，带给超过 1.2 亿中国消费者。

地 址: 静安区江场三路 93 号 12 层
网 址: www.yimatou.com
公众号: 洋码头服务号 (视频号)
电 邮: tiffany.ma@ymatou.com

联系人: 曾碧波
电 话: 021-56712002
传 真: 021-56712002

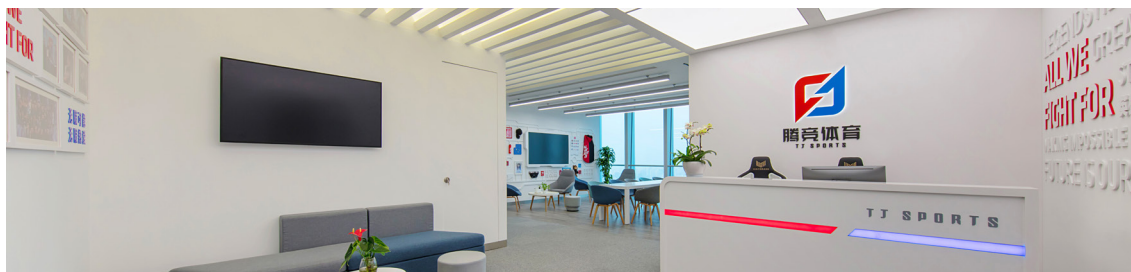


上海在途网络科技有限公司

在途智慧商旅服务平台项目定位于为中大型集团和上市公司提供企业出行全流程服务。在途商旅依托强大的技术实力、供应链资源以及服务贸易经验开发出的智慧商旅管理平台直连全球航旅优质资源，同时补充聚合众多分销平台，聚合全网资源透明采购；企业账户支付，对公结算，员工免垫资免报销；提供全时专业服务保障出行，推动企业数字化升级，助力企业降本增效，赋能企业智慧出行。

地址：普陀区凯旋北路 1288 号环球港 A 座 30 楼
 网址：www.z-trip.cn
 公众号：zaitushanglv（在途商旅）
 电邮：huwanyi@z-trip.cn

联系人：胡婉嫣
 手机：18616550741
 电话：021-52728082



腾竞体育文化发展（上海）有限公司

腾竞体育是由腾讯互动娱乐与拳头游戏联合成立的体育运营公司，围绕中国英雄联盟端手游系列电竞赛事的联盟管理与整体运营，拳头游戏国际赛事的本地化推广以及商业化代理，对电竞相关创新业务以及创新产品进行进一步的探索与投入。其中，英雄联盟电竞赛事已成为目前国内规模最大，关注度最高，影响力最广的电竞赛事之一。英雄联盟手游电竞赛事也已实现从 0 到 1 全面突破。

地址：静安区新闻路 669 号 45 层 02-04 室
 公众号：TJSports_CN
 电邮：harryzhou@tjsports.com

联系人：周宏仁
 手机：18701931436



上海聚水潭网络科技有限公司

上海聚水潭网络科技有限公司是一家专业从事 SaaS ERP 应用服务研发的科技小巨人企业。聚水潭基于 SaaS 模式开发的电商 ERP 软件系统，为国内电商企业提供一站式、跨平台、多店铺的数据智能应用服务，并为中国电商企业出海实现一盘货卖全球提供 SaaS 协同服务，助力广大中小微商家数字化转型和高质量发展。聚水潭跨境 ERP 内外贸统一管理平台实现了内外贸订单统一处理、库存统一管理、账务统一核算，高效赋能跨境业务可持续发展。

地 址：申长路 990 弄虹桥汇 T4-6F

网 址：www.jushuitan.com

公众号：justerp

联系人：颜嘉梁

手 机：13817878910

传 真：021-61130266



星环信息科技（上海）股份有限公司

星环科技围绕数据的集成、存储、治理、建模、分析、挖掘和流通等数据全生命周期提供基础软件与服务，构建明日数据世界。星环科技建立了多个产品系列：一站式大数据基础平台 TDH、分布式分析型数据库 ArgoDB 及交易型数据库 KunDB、基于容器的智能数据云平台 TDC、大数据开发工具 TDS、智能分析工具 Sophon 和超融合大数据一体机等，并拥有多项专利技术。目前公司产品已在十几个行业应用落地，拥有超过一千家终端用户。

地 址：徐汇区虹漕路 88 号 B 座 11F、12F、15F，A 座 9F

网 址：www.transwarp.io

公众号：星环科技

电 邮：mkt@transwarp.io

联系人：孙元浩

电 话：400-7676-098

传 真：021-56712002

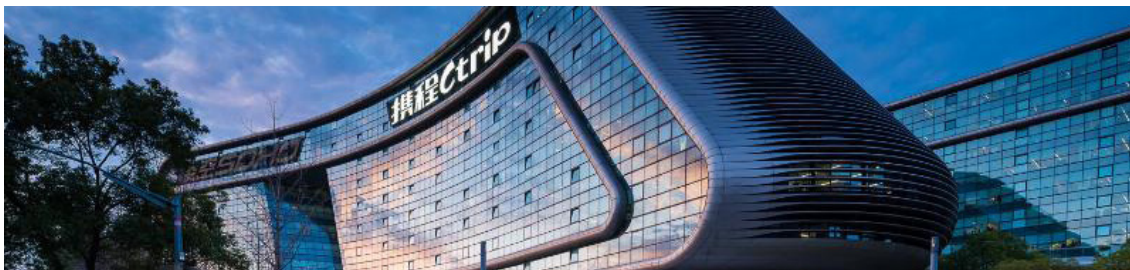


上海西岸开发（集团）有限公司

上海西岸是“上海 2035”城市总体规划中高品质中央活动区核心功能的重要承载区。这里曾是 20 世纪民族工业的发源地之一，2008 年以上海世博会的举办为契机，上海西岸遵循“规划引领、文化先导、生态优先、科创主导”的发展原则，启动地区城市更新，对标巴黎左岸、伦敦南岸，开启了生产型岸线向生活型岸线的华丽转变 - 以生态、文化、科技相融合，建设世界级滨水开放空间；沿江龙美术馆、余德耀美术馆、西岸美术馆、星美术馆、油罐艺术公园、西岸梦中心等文化艺术空间串连成线，打造亚洲最大规模艺术区。自 2019 年以来，上海西岸已成为三届“上海国际艺术品交易月”系列活动核心区域。

地 址：徐汇区喜泰路 247 号 3 号楼
网 址：www.westbund.com
电 邮：info@westbundfineart.com

联系人：龚文相
电 话：021-64720205
公众号：上海西岸

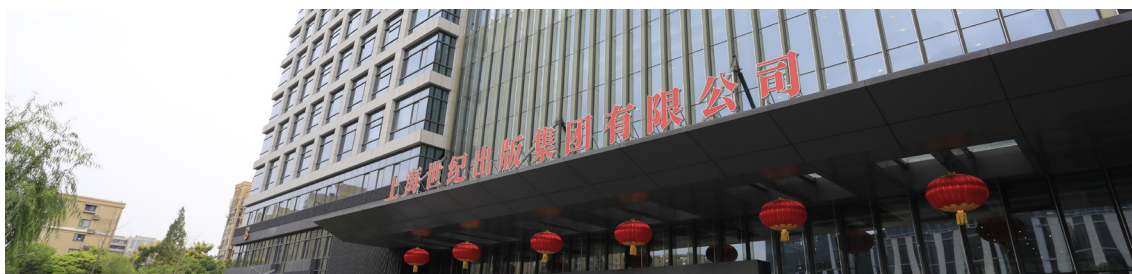


上海携程商务有限公司

国际火车票预订平台 TrainPal 是携程在海外上线的智能化旅行服务产品，为海外用户提供火车及大巴票务服务。利用独家“拆票”技术，帮助海外用户在 2 秒内获取最佳出行路线规划，以平均低于原价 30%-40% 的费用预订同样的行程服务。同时，TrainPal 推出实时显示车次信息、实时更新出行路径、多语种翻译等功能，提供国际支付、线上电子折扣等增值服务，为英国、法国、德国、意大利和西班牙等 157 个国家的用户提供便捷出行服务。

地 址：长宁区金钟路 968 号 12 号楼 203 室
电 邮：xrdong@ctrip.com

联系人：董晓冉
电 话：021-34064880



上海科学技术出版社有限公司

上海科学技术出版社（下称科技社）成立于 1956 年，2003 年加入上海世纪出版集团，是全国最具影响力的综合性科技出版社之一。科技社每年出版图书近千种，以出版自然科学、工程技术、医药卫生、实用读物以及科普类图书等为主要特色，兼顾理科基础教育及期刊出版，拥有《科学》《大众医学》《科学画报》《车迷》《张江科技评论》等期刊和涉及专业、大众、交互式平台等领域的数字出版产品。

地 址：闵行区号景路 159 弄世纪出版园 A 座 9F-10F

网 址：www.sstp.cn

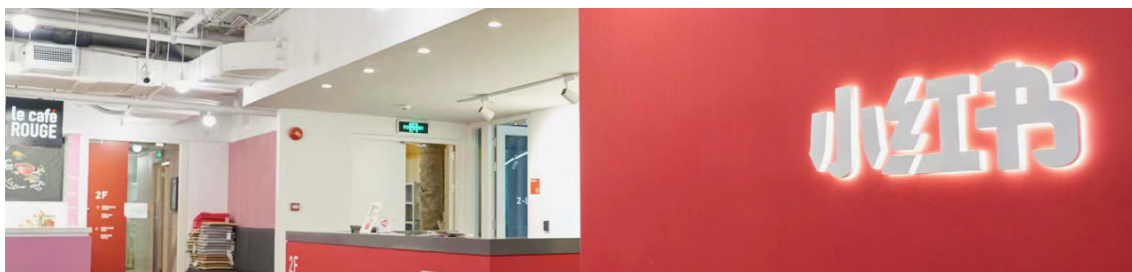
公众号：[sstp1956](https://www.sstp.cn)

电 邮：sstp-n@sstp.cn

联系人：魏晓峰

电 话：021-53201888

传 真：021-34510167



小红书

行吟信息科技（上海）有限公司

以“分享和发现世界的精彩”为使命，小红书作为一个生活方式平台，鼓励人们发现和联系多样的生活方式。数百万用户每天在平台上展示从美妆护肤到时尚、教育、食品、旅游、娱乐健身和母婴的体验，以图文、视频和直播等形式呈现在生活中。小红书将社区共享内容与商业相结合，迅速成为人们生活方式决策的最受欢迎的目的地之一。

地 址：黄浦区马当路 388 号 soho 复兴广场 c 座

联系人：房爽

手 机：18601229395



上海找钢网信息科技股份有限公司

找钢集团作为国内领先的产业科技服务平台，致力于链接钢铁产业链的一切，提高每个环节的运营效率。集团于 2015 年开启国际征程，将找钢模式输出海外。

找钢国际充分利用集团的供应链资源开拓海外市场线下销售渠道网络，并在此基础上积极将国内成熟的钢铁产业互联网运营模式引入国际市场，打造钢铁行业“线下 + 线上”结合的国际电商产业平台。累计已服务海外客户超 3000 家，业务范围覆盖亚洲、非洲、中东等十多个国家和地区。

地 址: 嘉定区新培路 123 号

网 址: www.zhaogang.com、www.steelsearcher.com

公众号: 找钢视点

电 邮: pr@zhaogang.com

联系人: 王东

电 话: 021-60100225

传 真: 021-60100225



飞书深诺数字科技 (上海) 股份有限公司

飞书深诺集团成立于 2013 年。2020 年，飞书深诺以 20.5% 的市场份额成为中国最大出海数字营销服务供应商，已帮助电商、品牌、游戏、APP 等场景的近万家中国企业成功开启数字出海的征程，稳步实现用数字有效联结国内企业和全球消费者的愿景。如今，飞书深诺已经成为中国领先的、以科技和数据赋能的出海数字营销服务供应商，为出海企业提供包括可定制化解决方案服务、SaaS 服务及其他营销服务在内的全面数字营销解决方案。

地 址: 长宁区杨宅路 199 号东华创意园

网 址: www.meetsocial.com

公众号: 飞书深诺集团

电 邮: contact@meetsocial.com

联系人: 沈晨岗

手 机: 18616143320

电 话: 400-869-9583



上海万位数字技术股份有限公司

万位数字是全球领先的北斗位联网数字化服务平台，致力于北斗产业的数字化落地，为智慧城市、智能网联、自动驾驶、数字物流、智慧环保、科技风控等领域提供数字化解决方案，是国家级专精特新“小巨人”重点企业。万位数字以北斗+大数据为切入点，以端-管-云-网一体化为承载，依托智能硬件，融合边缘计算和云端深度学习，通过人工智能自主模型训练，构建智能云网，形成以“边缘计算-AI核心算法-智慧云网-数字化运营”为核心的整体解决方案，提供完整的端到端一体化服务，助力政府、行业、个人客户实现以位置大数据为基础的资产管理和运营管理的数字化转型。

地 址: 宝山区蕴川路 1999 号昊耀科创大厦 23-25 楼
网 址: www.wanwaytech.com
公众号: 万位数字
电 邮: tangronggui@wanwaytech.com

联系人: 汤荣贵
手 机: 15921412241
电 话: 021-31785500
传 真: 021-34510167



上海奥浦迈生物科技股份有限公司

上海奥浦迈生物科技股份有限公司成立于 2013 年，是一家专注于提供细胞培养解决方案和端到端 CDMO 服务的高科技生物技术公司。目前，奥浦迈已拥有 3 个符合 GMP 标准的生产基地，总面积超 8000 平方米，获得 ISO9001:2015 认证（德国 TÜV NORD）。另有 2 个总面积超 36000 平方米的生产基地正在建设当中。2022 年，奥浦迈 IPO 获批上市，为合作伙伴提供稳定可靠且个性化的细胞培养基与端到端的 CDMO 解决方案。

地 址: 浦东新区紫萍路 908 弄 28 号楼
网 址: www.opmbiosciences.com
公众号: 奥浦迈
电 邮: service@opmbiosciences.com

联系人: 肖志华
电 话: 021-20780255
传 真: 021-68101069



上海识装信息科技有限公司

得物 App 是全球领先的集正品潮流电商和潮流生活社区于一体的新一代潮流网购社区。得物 App 鉴别真假与查验瑕疵的服务，以强中心化平台定位深入管理把控全程：严格的商品上架标准、更公平的竞价交易机制、统一履约交付和尽心高效的客服沟通等流程体验。得物 App 聚集了一大批热爱球鞋、潮品穿搭和潮流文化的爱好者，话题讨论集中在球鞋、潮牌、手办、街头文化、汽车腕表和时尚艺术等，得物 App 正在成为中国潮流文化发展的土壤。

地址：杨浦区黄兴路 221 号 7 幢 C2 座

网址：www.dewu.com

公众号：得物 App



阅文集团

阅文集团成立于 2015 年，是一家以数字阅读为基础，IP 培育与开发为核心的综合性文化产业集团。阅文旗下囊括 QQ 阅读、起点中文网、新丽传媒等业界知名品牌，汇聚了强大的创作者阵营、丰富的作品储备，覆盖 200 多种内容品类，触达数亿用户，已成功输出《庆余年》《赘婿》《鬼吹灯》《全职高手》《斗罗大陆》《琅琊榜》等大量优秀网文 IP，改编为动漫、影视、游戏等多业态产品。

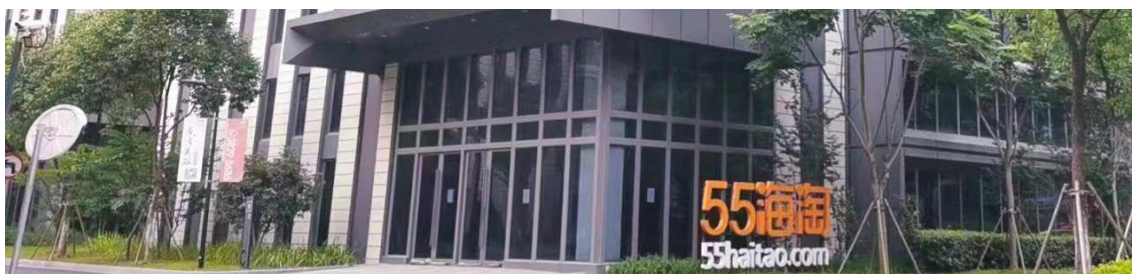
地址：浦东新区碧波路 690 号 6 号楼

网址：www.yuewen.com

电邮：ywkf@yuewen.com

公众号：阅文集团

电话：021-61870500



五五科技 五五海淘（上海）科技股份有限公司

五五科技致力让每一位普通大众都能享受到惠而不贵的品质生活！公司保持长期的持续创新，已开拓数海外营销渠道，并围绕数字化效果营销打造多元化产品，构建起全链路数字化营销体系，已将大力支持国产品牌发展纳入公司战略，助力国产品牌到全球市场“淘金”，并将上海文化、中国传统文化弘扬海外。LINKHAI TAO、SHOPLOOKS、LINKBUX 均为五五集团旗下产品，同属“五五海淘（上海）科技股份有限公司”。

地 址：徐汇区宜山路 1388 号 3 号楼 5 楼

联系人：张女士

手 机：17301727771



上海漕河泾开发区人才发展培训中心

上海漕河泾开发区人才发展培训中心系经上海市徐汇区人力资源和社会保障局批准，并由上海市漕河泾新兴技术开发区发展总公司出资成立的民办非企业单位。拥有大张江人才服务平台、高技能人才培养基地、职业技能鉴定所、市服务外包平台、中小微企业培训平台、中小企业示范服务机构等政府赋予的资质，连续多年获得本市“优秀办学单位”称号，为高端人才提供专业服务，为人才队伍建设提供助力，推动园区数字化数字经济新赛道。

地 址：徐汇区宜山路 900 号 A 座 3F

公众号：漕河泾开发区培训中心

电 邮：edu@shlingang.com

联系人：孙崑

电 话：021-53392895



上海市北高新园区职业技能培训中心

上海市北高新园区职业技能培训中心，是经上海市静安区国资委审批的，由上海市北高新（集团）有限公司投资建设的一所培训机构。

上海市北高新园区职业技能培训中心本着为园区发展服务、为高新产业服务、为提升企业职工素质服务的宗旨，有效整合各类资源，紧紧围绕“人才引入、人才培养、人才开发”的工作方针，遵循市场规律，积极打造与园区发展相适应的培训模式。同时搭建服务园区和产业协同发展平台、创新服务与协同机制，努力在市北高新园区描绘的服务环境魅力画卷中镌刻下浓墨重彩的一笔。

地 址：江场三路 238 号 906 室
电 话：021-56038507

联系人：金智康
手 机：13764034829



上海外高桥保税区国际人才服务有限公司

公司成立于 2003 年，系外高桥集团股份成员企业，负责保税区人力资源服务平台具体运作。主要服务对象包括卡尔蔡司、药明康德、安靠封装、贝朗医疗、安波福等知名企业。公司拥有上海市中小企业服务机构、上海市服务贸易示范项目、上海市就业见习基地、市委党校现场教学基地、示范性上海职工学堂、非上海生源应届毕业生落户申请受理机构等多项荣誉及资质，同时也是上海人才服务行业协会副会长单位。

地 址：外高桥保税区菲拉路 55 号 2 楼
网 址：www.shftztalent.com
电 邮：liuzhen@ftz-talent.com

联系人：付莹
电 话：021-58667910