

型号：HS-3人脸款



智能云锁



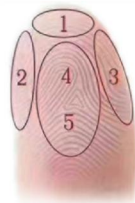
Operating instruction

悦思科HS-3人脸款安装使用说明书

## 指纹锁注意事项

---

- 1，修改管理员密码，切记管理员密码不外漏！
- 2，机械钥匙放在车里或公司，以便应急用。
- 3，锂电池电压低报警请及时充电。
- 4，输入指纹时4次分不同的按压面输入，以便全方位输入指纹，便于日后指纹识别开锁！



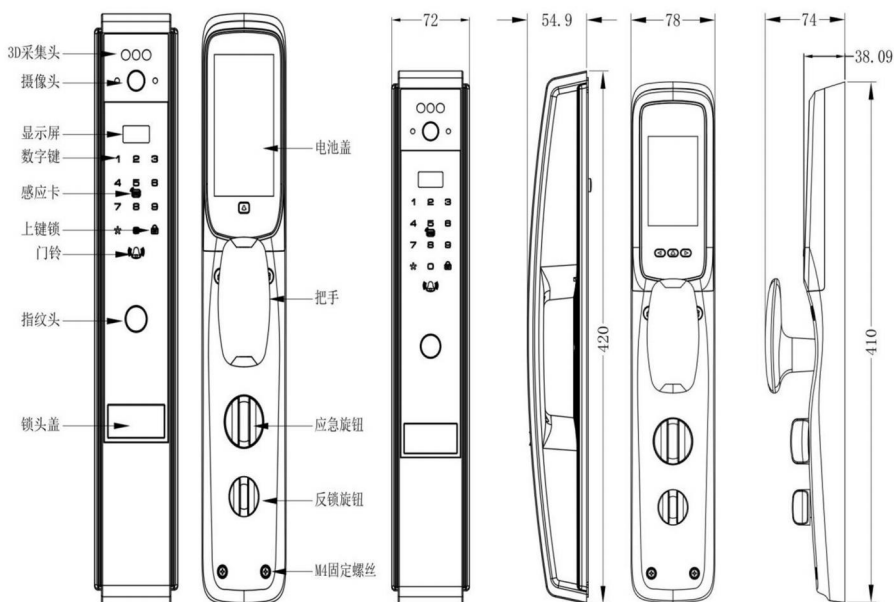
# 目 录

产品结构图.....	01
安装说明.....	01
功能说明.....	03
操作说明.....	04
后视镜操作说明.....	13
配网（二维码配网）.....	14





## 产品结构图：



## 安装说明：

由于智能锁的安装具有一定的复杂性，请务必仔细阅读

1 先安装锁体，用 5M\*10 螺丝（4 条）锁体固定。

2 安装锁芯，用 M5\*65 螺丝（1 条）固定锁芯，确保锁芯转轴铜条朝向室内。

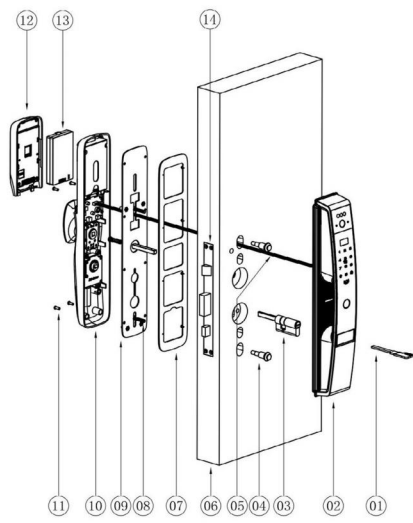
铜条长度为：外露出门平面 18~20mm 的长度（装好锁芯后，量好外露长度，标记好再裁断铜条）。

3 前锁面装上固定柱，硅胶垫。

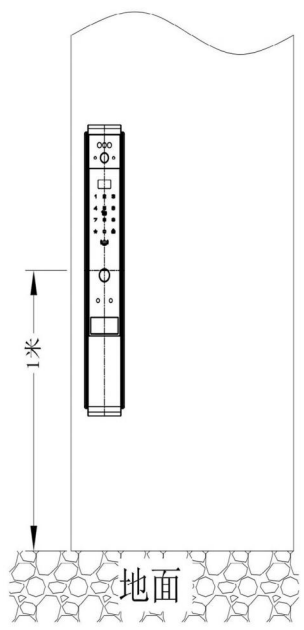
4 后盖板（加胶垫），通过 M5 螺丝和前锁面的固定柱一起固定在门上。

5 连接上前后锁面的连接线，再装上弹簧，方柱，对准锁尺，方柱，锁芯铜条孔位后，装上后锁面，用 M4\*22 螺丝（4 条）固定。

6 装上锂电池，盖好电池盖子，安装完毕。



- |        |           |        |
|--------|-----------|--------|
| 01、钥匙  | 02、前锁面    | 03、锁头  |
| 04、固定柱 | 05、主板连接线  | 06、门   |
| 07、硅胶垫 | 08、M5固定螺钉 | 09、后盖板 |
| 10、后锁体 | 11、M4螺钉   | 12、电池盖 |
| 13、电池  | 14、锁体     |        |



---

## 功能说明：

### 1、门锁声光提示信息

长鸣一声：操作成功

短鸣一声：按键提示

短鸣两声：操作提示

短鸣三声：操作失败

警笛声：非法操作

### 2、其它说明

- ◆ 防试报警：密码、卡片、指纹或人脸，累计输入错误超过 3 次，报警 1 次；  
累计输入错误超过 4 次，再次报警 1 次，提醒用户注意；  
累计输入错误超过 5 次，不再报警，提示“系统已锁定”，直接锁定 90S；  
未解除报警前不可继续验证，90S 后解除锁定。

注：未添加任何用户前，无防试报警和锁定功能。

- ◆ 密码防偷窥功能：输入”XXX 密码 XXX“，可在密码前后增加一些虚位密码，然后按”#“键确认，密码必须连续包含在所输入的内容中，密码最少需 6 位，最多可输入 16 位。
- ◆ 系统无操作超过 8 秒自动进入低功耗模式；
- ◆ 电压低于 7.1V 以下每次开锁都会自动提示”电池电量低“，提示后可以开锁 100 次左右（与电池总容量有关）。电量不足后尽快给充电电池或更换新电池。

### 3、人数设定

管理员 9 个，编号范围 001—009，可以是人脸、指纹、密码或卡片任一种；

普通用户 191 个，编号范围 010—200，可以是人脸、指纹、密码或卡片任一种。

### 4、系统自检

机器每次上电，系统执行自检操作。

自检内容： 存储器 ✓→触摸密码 ✓→指纹刷卡 ✓→系统正常

Storage ✓→ Touch ✓→FP and Card ✓→ Normal !

自检完成 5S 后关机，每次验证成功时绿色 LOGO 灯常亮，操作错误时亮红色 LOGO 灯。

---

## 操作说明：

### 一、出厂设置：

没有添加管理员时，输入”888“，按“#”号键确认，进入出厂设置菜单

语音提示：1、开门方向；2、电机扭力；3、反转时间；4、老化模式

#### 1. 开门方向

1 左开门；2 右开门

语音：“当前设置为X开门，请按数字选择”，输入“1/2”设置开门方向；

#### 2. 电机扭力

1 扭力低；2 扭力中；3 扭力高

语音：“当前设置为扭力X，请按数字选择”，输入“1/2/3”设置电机扭力；

注：扭力需设计适当，保证到正常关锁状态即可。

#### 3. 反转时间

1 (200) 毫秒 2 (400) 毫秒 3 (600) 毫秒 4 (800) 毫秒

语音：“当前设置为X毫秒，请按数字选择”，输入“1/2/3/4”设置反转时间；

注：反转时间需设计适当，保证到正常关锁状态即可。

### 二、开锁

输入已授权的管理员和用户，可以执行开锁动作，

语音提示：“验证成功，已开锁”，机器同步显示用户信息。

可以在门后面板上“开锁键”，执行开锁动作。

开锁完成后，需等待10S，期间不再执行验证操作。

注：初始密码为123456，可以使用初始密码进入设置或开锁操作。

添加管理员后初始密码失效。

### 三、关锁

执行关门动作，按触摸板上的”关锁键“，可以一键上锁；

语音提示：“已关锁”。

注：在门锁后面板按“关锁键”，也可执行关锁动作。

### 四、初始化操作

方法一：通过后面板“设置键”快速初始化

◆ 长按“设置键”约6S开始初始化，语音提示“正在初始化”

◆ 完成后，语音提示“初始化成功”，所有内容清空；

初始化以后，任意人脸、指纹、卡片、密码（123456）都可开锁。



## 方法二：进入设置菜单操作

- ◆ 通过“\*” + “#” 按键，验证管理员通过后，进入设置主菜单；
- ◆ 按数字键“4”，选择“系统查询”，主界面如下  
1、记录管理 2、存储信息 3、版本信息 4、恢复出厂设置
- ◆ 按数字键“4”，选择“恢复出厂设置”，语音播报“恢复出厂设置，请确认“，按“#”  
“确认后系统开始初始化。

注：初始化后系统时间不变，用户信息全部清空。

## 五、用户管理

### 5.1 增加用户

管理员为9个，人脸、指纹、卡片、密码任意一种，前9个编号为管理员001—009。普通用户、来宾用户和胁迫用户为010—200。

可以通过如下2种方法添加用户：

方法一：通过“设置”按键，进入设置菜单；

短按后锁“设置键”，短按进入验证界面，提示“请验证管理员”；（以下操作同方法二）

方法二：按“\*” + “#” 按键，进入设置菜单；

- ◆ 按“\*” + “#” 按键”，提示“请验证管理员”； ...
- ◆ 管理员验证成功后，进入系统主界面

系统主界面下，语音提示：

1 用户管理 2 远程管理 3 系统设置 4 系统查询

系统主界面下，

- ◆ 选择数字“1”，进入用户管理界面  
1 增加用户 2 编辑用户 3 删除用户
- ◆ 选择数字“1”，进入增加用户界面  
1 增加管理用户 2 增加普通用户 3 增加来宾用户 4 增加胁迫用户  
增加管理用户
- ◆ 选择数字“1”，进入增加管理用户界面  
1 录入人脸信息 2 录入密码信息 3 录入卡片信息 4 录入指纹信息

- ◆ 选择数字“1”，开始录入人脸信息，红外补光灯慢闪；  
正对人脸识别模组，按机器提示转动头部，完成录入后机器提示“录入成功”；

注：距离机器大约0.6—0.8米左右，过于靠近或远离，机器将操作失败；

---

转动头部幅度不要太大，转动不规范，将操作失败；  
录入时尽量不要有旁观者，脸部不要遮挡。

- ◆ 选择数字键“2/3/4”，进入相应界面，可以添加密码、卡片或指纹。  
录入密码信息，录入6到12位数字，需录入2次，2次录入的结果必需相同；  
录入卡片信息，卡距离面板在0-10mm内，成功提示“操作成功”，若重复刷卡  
则提示“用户已存在”。  
有效密码位数6-12位。

#### 增加普通用户

在用户管理主界面，选择数字“2”，进入增加普通用户界面；  
本界面下可以录入普通用户的人脸、密码、卡片或指纹信息；  
操作同增加管理用户一样。

注：至少录入一个管理员后才可以录入普通用户。

#### 增加来宾用户

在用户管理主界面，选择数字“3”，进入增加来宾用户界面；  
本界面下可以录入来宾用户的人脸、密码、卡片或指纹信息；  
操作同增加管理用户一样。

注：至少录入一个管理员后才可以录入来宾用户。

仅来宾用户可以设置开门日期和开门时段（参考编辑用户-来宾时段）。

#### 增加胁迫用户

在用户管理主界面，选择数字“4”，进入增加胁迫用户界面；  
本界面下可以录入胁迫用户的密码、卡片或指纹信息；  
操作同增加管理用户一样。

注：至少录入一个管理员后才可以录入胁迫用户。

胁迫用户需连接手机使用，在锁上验证开门时不报警，但可以将信息上传到手机，  
其它家庭成员可以收到信息提醒。

## 5.2 编辑用户

在用户管理界面下，

1 增加用户 2 编辑用户 3 删除用户

- ◆ 选择数字“2”，提示“请输入编号”，可以进行用户编辑

1 用户禁用（ON/OFF） 2 重新录入 3 来宾时段

---

## 用户禁用

- ◆ 循环操作数字键“1”，可以禁止或打开用户操作权限；  
ON—用户禁用生效；OFF—用户禁用关闭。

## 重新录入

- ◆ 选择数字键“2”，可以重新录入用户信息，进入用户录入界面  
1 录入人脸信息 2 录入密码信息 3 录入卡片信息 4 录入指纹信息  
操作同添加用户，重新录入后原用户信息将被删除。

## 来宾时段

- ◆ 选择数字键“3”，输入需要设置时段的来宾用户编号，可设置来宾用户的开门时段；
- ◆ 输入来宾用户的开门有效起始日期和截止日期，按”#“确认；
- ◆ 输入来宾用户的开门时段，可以设置3个时段。

注：1、输入日期和时段时，如8点钟，需要输入”08“；

2、只有在设置的日期和时段均满足的条件下，来宾用户才可以使用门锁。

注：用户编辑界面下，当前登录设置界面的管理员不可以编辑。

## 5.3 删除用户

在用户管理界面下，

- 1 按编号删除 2 按类型删除 3 全部删除

### 按编号删除

- ◆ 本界面下，输入‘1’键，语音提示”请输入编号“；
- ◆ 输入需要删除的用户编号，按”#“确认，语音提示”删除成功“，系统将删除本编号下的用户信息；

### 按类型删除

本界面下，输入‘2’键，进入删除用户界面

界面：

- 1 删除全部人脸 2 删除全部密码 3 删除全部卡片 4 删除全部指纹

删除全部人脸：

按“1”键，执行人脸用户删除操作

删除全部指纹：

按“2”键，执行密码删除操作

删除全部卡片：

按“3”键，执行卡片删除操作

---

删除全部密码：

按“4”键，执行指纹删除操作

删除全部用户

本界面下，输入‘3’键，执行删除全部用户的操作

注：本界面下，当前登录设置界面的管理员不会删除。

## 六、远程管理

系统主界面下，语音提示：

1 用户管理 2 远程管理 3 系统设置 4 系统查询

◆ 选择数字“2”，进入远程管理界面

1 增加远程用户 2 删除远程用户 3 增加遥控用户 4 删除遥控用户

◆ 选择数字“1”，进入添加远程用户界面

1 WIFI 2 热点

选择数字键“1”“2”，按提示操作，可以添加网络用户。

联网详细步骤，查看本说明书最后附录《联网设置的功能介绍及操作》

◆ 选择数字“2”，删除全部远程用户。

◆ 选择数字“3”，使用随机配备的遥控，按任一按键，即可添加遥控用户。

◆ 选择数字“4”，删除全部遥控用户。

注：遥控功能（选配），未安装遥控将无 3/4 功能。

## 七、系统设置

系统主界面下，语音提示：

1 用户管理 2 远程管理 3 系统设置 4 系统查询

◆ 选择数字“3”，进入系统设置界面

1 时间设置 2 语言音量 3 开锁设置 4 关锁设置

### 7.1 时间设置

本界面下，输入‘1’键，可进行时间设置

输入相应的时间，按“#”键确认即可。

注：时间格式，如：2020 05 01 08:05，2020年5月1日8点5分，“0”要补齐。

### 7.2 语言音量

本界面下，输入‘2’键，可进行语言、音量的设置

1 中文 2 英文 3 音量低 4 音量高

◆ 输入数字键”1“，语音提示”操作成功“，设置成中文模式；

- 
- ◆ 输入数字键” 2 “，设置成英文模式；
  - ◆ 输入数字键” 3 “，设置成音量低；
  - ◆ 输入数字键” 4 “，设置成音量高；

### 7.3 开锁设置

本界面下，输入 ‘2’ 键，进入开锁设置界面，语音提示：

1 单一开锁 2 组合开锁 3 禁用开锁 4 防撬报警 (ON/OFF)

单一开锁：

选择数字键 “1”，启用单一开锁模式

组合开锁：

选择数字键 “2”，启用组合开锁模式

注：组合开锁开启后，除管理员外，需 2 个普通用户验证通过才可开门。

开锁禁用：

选择数字键 “3”，语音提示，

1 禁用人脸 2 禁用密码 3 禁用卡片 4 禁用指纹

选择 1/2/3/4，将禁用所选类型的用户。

ON--禁用功能生效；OFF--禁用功能关闭。

防撬报警：

选择数字键 “4”，将开启或关闭防撬报警功能；

### 7.4 关锁设置

本界面下，输入 ‘4’ 键，进入关锁设置界面

1 回锁时间 2 延时上锁 3 人体检测 4 逗留设置

回锁时间设置

操作 ‘1’ 键，可以设置回锁时间，有效回锁时间 2-9 秒；

自动回锁

操作 ‘2’ 键，可以设置延时上锁时间，选择 0（关闭），时间等级设置为 5/10/15/20/25/30 秒；

人体检测

操作 ‘3’ 键，设置人体检测功能，可选择 0（关闭），1（较近），2（较远）。

逗留设置

1 逗留抓拍 (ON/OFF)

---

## 2 逗留报警 (ON/OFF)

注：人体感应使用红外反射原理，请尽量避免障碍物，以免检测失常。

人体长时间位于感应范围内，机器将启用省电模式，主动关闭红外检测功能。当人移动到感应范围外（0.6-1米），红外检测功能将重新启动。

## 八、系统查询

系统主界面下，语音提示：

1 用户管理 2 远程管理 3 系统设置 4 系统查询

◆ 选择数字“4”，进入系统查询界面

1 记录管理 2 存储信息 3 版本信息 4 恢复出厂设置

### 8.1 记录管理

在系统查询界面，选择“1”，可以查询操作记录。

显示：1. 按顺序查询 2 按日期查询 3 清除记录

按顺序查询：

在开门记录查询界面，选择数字键“1”，可以按“2”“8”上下翻页，进行记录查询。

按日期查询：

在记录查询界面，选择数字键“2”，输入需要查询记录的日期

显示： 请输入时间

20--年--月--日

清除记录

按数字键“3”，按“#”确认后，将清除全部操作记录。

### 8.2 存储信息

在系统查询界面，选择按键“3”，

显示：管理员：X/9 普通用户：X/291 记录：X/4096

可以查询用户和记录的存储信息。

### 8.3 版本信息

在系统查询界面，选择按键“3”，可以查询机器版本信息。

### 8.4 恢复出厂设置

本界面下，输入‘4’键，按“#”确认后，系统执行初始化操作。

---

## 九、低电压提示

当系统检测到电池电压低于 7.05V 时，每次开门都会提示“电池电量低，请及时充电”。

注：低电压报警后，请尽快充电或更换电池。

电池电压低于 6.0V，提示“电量耗尽，即将关机”，然后机器待机。

## 十、外接电源

当内部电池耗尽无法开门时，用 5V 的 USB 电源，外接备电端口，可应急充电。

注：自动锁外接电源仅提供门外应急充电功能，请勿长时间充电。

电池可以单独取下充电，部分电池可通过 5V 充电器对电池直接充电。

## 十一、门铃或静音功能

接触模板上的门铃按键，后板会发出门铃声，提醒用户门外有人。

部分门锁面板设计有一键静音功能，启用本功能后，本次开关锁操作，语音不再提示，适合在夜晚操作，以免影响家人休息。

## 十二、人体检测

人体检测有效识别距离 0.6—1.0 米。

当人接近有效识别距离后，门锁将启动，同时发出“滴滴滴”的声音，标识机器已经检测到人脸。用户需正面对门锁，进行人脸识别。

不同的身高、衣服或不同光照条件下检测距离可能会有差别。

## 十三、演示模式

门锁未录入管理员时，机器处于演示模式。

演示模式下，任何人脸在门锁有效识别区，均可以开锁。

演示模式下，任何指纹、密码、IC 卡均可开锁。

## 十四、防撬报警

当防翘报警打开，防撬开关触发后，语音播报“非法入侵”，红灯闪烁，持续报警 8S 左右，180 秒后防撬报警关闭。

机器待机，按键灯熄灭后，若报警时间未到，唤醒机器，应继续报警。

使用正确的用户信息验证后可正常开锁，同时清除报警，其他方式都不可清除报警。

注：机器初始化状态下，防撬开关默认关闭。

## 十五、产品参数：

内容	设计指标	
电源供给	DC7.4V 锂电池	
欠压提示	<DC7.05V	
应急电源	5V/2A (Micro USB)	
静态电流	<80-100uA (带遥控加 20 uA)	
动态电流	唤醒状态: <300mA (平均值)	
	3D 结构光工作状态: <800mA (平均值)	
	电机工作状态: <2A (平均值)	
网络	2.4G WiFi	
遥控	遥控距离 5-10 米; 数量不限	
电机	支持 8V 标准电机	
键盘	标准 13 键	
	颜色: 白光	
OLED 屏幕	0.96 寸	
	颜色: 白光	
喇叭	前锁喇叭: 8 欧 1W	
	门铃喇叭: 8 欧 1W	
人脸容量	最多 100 个	管理员 9 个, 普通用户 191 个。
指纹容量	最多 50 枚	
密码容量	最多 200 个	
卡片容量	最多 200 张	
卡片感应距离	0~40mm	
人体感应距离	0.5--0.8 米	
人脸识别	垂直方向安装角度小于等于 15° (身高 1.2-1.9 米)	
工作温度	-10°C~60°C	
工作湿度	45~90%RH	
存储温度	-20~70°C	
存储湿度	45~90%RH	
抗静电能力	空气放电>±15KV; 接触放电>±8KV;	



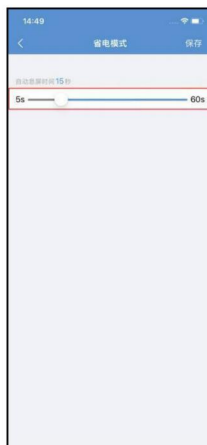
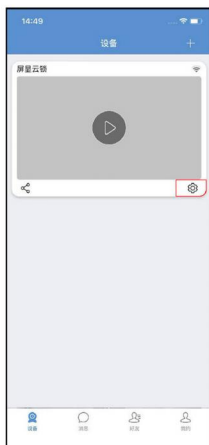
## 后视屏操作说明：

- 1、单次点击按键：开启/关闭 屏幕。



- 2、在亮屏状态下，非人为关闭时，默认会 15 秒超时关闭屏幕（可在 APP 设置中更改亮屏时间）。

步骤如下图：



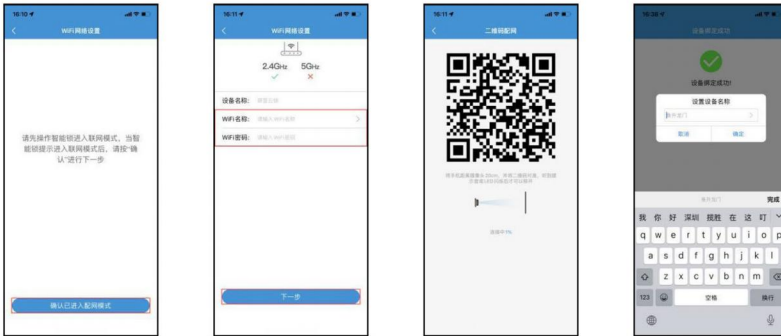
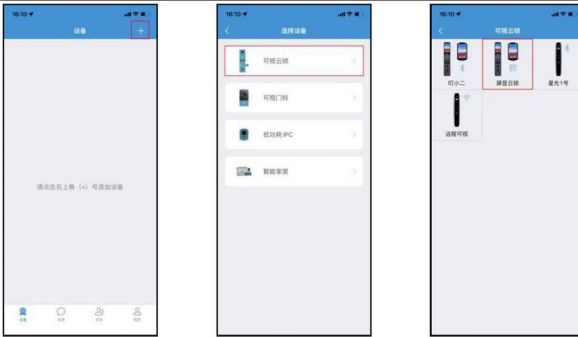
---

## 配网（二维码配网）：

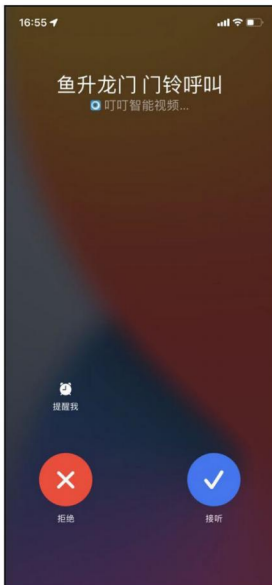
1、首先下载 APP，下载地址 <http://www.plug2v.com/rcode/index.html>，下载后安装或在各大应用商场搜索“叮叮智能”下载。苹果可在 App Store 商城搜索“叮叮智能”下载安装。或扫描下面二维码。



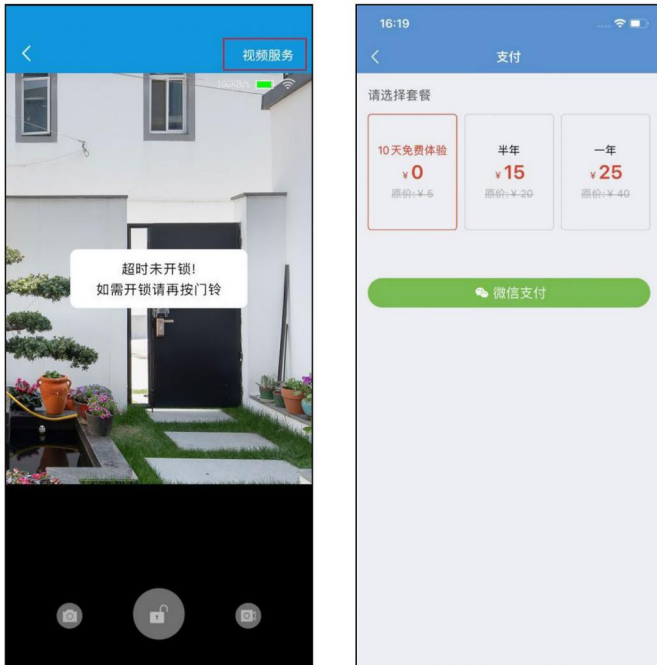
- 2、打开安装好的叮叮智能，系统会提示是否允许权限，一律选择“始终允许”，然后选择微信登录。
- 3、设备操作启动配网（具体操作方法请参考锁板操作说明书），设备进入配网模式后；模块指示灯会长亮，且屏幕也会亮起显示扫码框。
- 4、打开手机 WiFi 设置，将手机连接到指定能上外网的 WiFi，连接好后打开“叮叮智能”APP。点击右上角【添加按钮】— 选择【可视云锁】— 选择【屏显云锁】，按 APP 提示逐步操作。
- 5、在 WiFi 名称列表中选择您家里的 WiFi，然后在下方密码栏中输入路由器的 WiFi 密码（注意大小写、下划线和空格），输入完成后点击【下一步】开始配网。（注：如果 WiFi 列表中没有显示您家里的 WiFi，请在手机系统设置中开启定位权限）。
- 6、请将手机屏幕中的二维码正对设备镜头前 20cm 处，扫描成功设备红灯会闪烁且屏幕会提示配网成功。



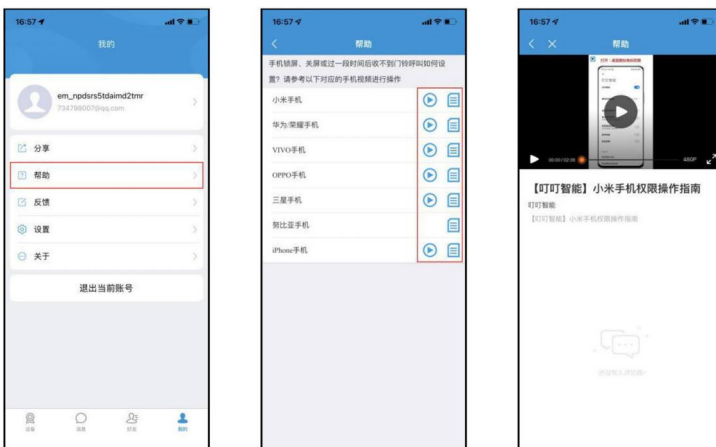
7、有人按门铃或亮屏时，可以进入直播。



8、超时未开锁，如需开锁请再按门铃。也可以点击页面右上角【视频服务】开通视频权限，即可看视频也可以拍照、开锁、录像。



9、如果是安卓手机需要手动设置相关权限，请参考APP的帮助。



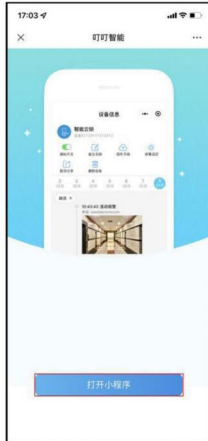
## 一、小程序配网

### 二维码配网

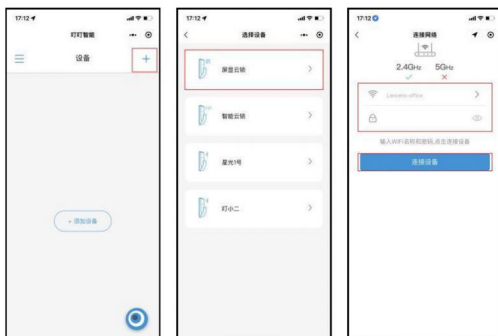
- 1、微信公众号关注“叮叮智能平台”或者扫下方二维码，



- 2、点击页面左下角【叮叮智能】— 选择【打开小程序】— 绑定账号。



3、设备页面点击【+】号— 选择【屏显云锁】，输入您家里的 WiFi 名称和密码，点击【连接设备】下一步后出现二维码。



4、将手机的二维码对准摄像头约 20 厘米处。等待约 5 秒左右，APP 提示设备绑定成功，设置设备名称。



7、有人按门铃时，抓拍推送。



8、为了更方便快捷分享等服务，请微信搜索“叮叮智能”公众号关注并 置顶，即可使用“叮叮智能”小程序实现与智能锁联网，抓拍推送，及远程开锁。

## 四、门铃呼叫

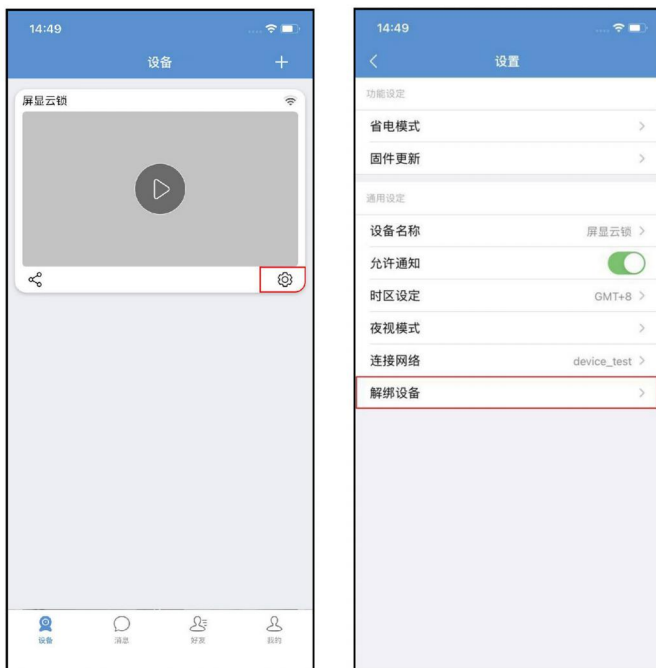
按一下设备上的“门铃”键；设备会发出叮咚声音，此时叮叮智能 app 来电响铃，用户滑动接听或者点击接听即可进入直播界面，或点击屏

## 五、恢复出厂设置（退网）

设备删除网络或恢复出厂设置，设备会提示“网络删除成功”或者“恢复 出厂成功”，证明解绑成功。

## 六、APP 删除设备

点击设备右下角【设置】图标 — 选择【解绑设备】



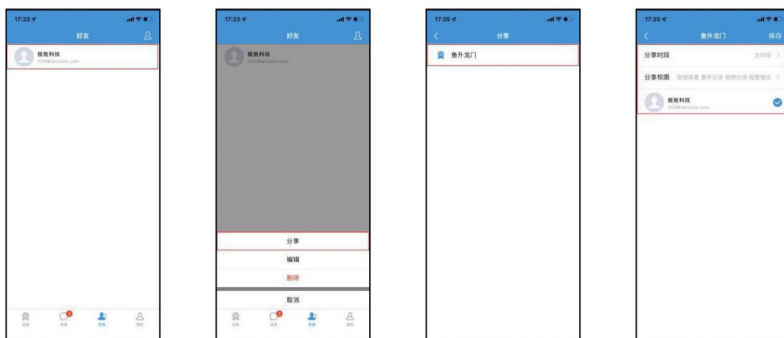


## 七、好友分享

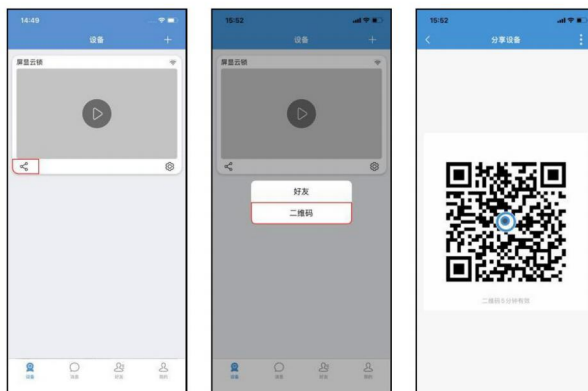
好友分享可在 APP 内分享或者在微信小程序内分享

### A、APP 分享

- 1、设备分享好友或家人，首先管理员账号添加好友或家人账号为好友。点击【添加】图标，扫码对方账号二维码或手动输入账号搜索添加。
- 2、成为好友后，点击【好友信息】— 选择【分享】— 选择你要分享的【设备】，选择【分享时段】以及【分享权限】— 选择你需要分享的【好友账户】— 点击【保存】— 此时设备已分享成功。



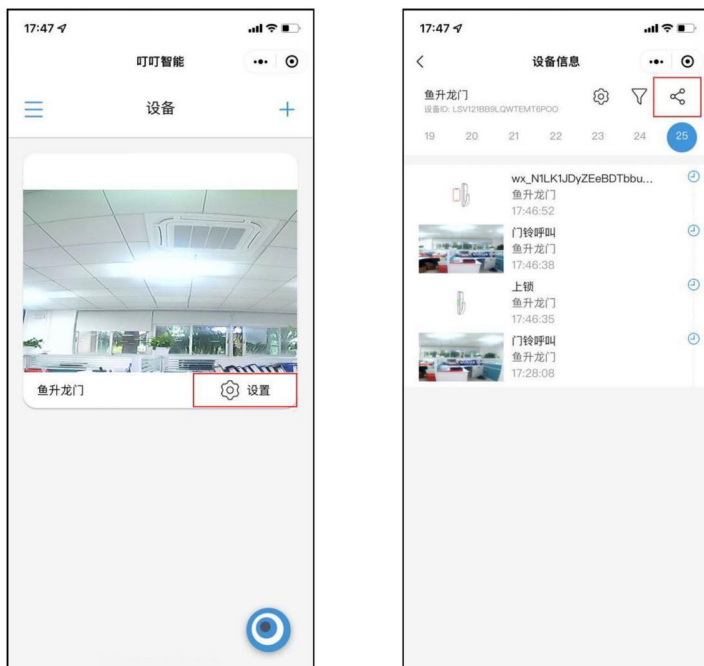
- 3、设备右下角点击【分享】图标，点击【二维码】，二维码 5 分钟有效。好友打开【叮叮智能 APP】扫二维码可以快捷分享设备。



## B、小程序分享

1、设置界面点击设备右下角【设置】图标 — 点击【分享】图标 — 选择微信好友，此时好友会收到分享信息。

需要取消分享，可在设备信息页面点击【设置】图标 — 选择【取消分享】。



**注意：**一台设备可分享 10 个好友。



华里科技（杭州）有限公司

全国服务热线

☎ 400-8266-168

[www.hssdomus.com](http://www.hssdomus.com)